

# Dell UltraSharp UP2516D/UP2716D Panduan Pengguna

No. Model: UP2516D/UP2716D  
Model resmi: UP2516Dt/UP2716Dt





**CATATAN:** CATATAN berisi informasi penting yang akan membantu Anda menggunakan komputer secara lebih baik.



**PERHATIAN:** PERHATIAN berisi kemungkinan kerusakan perangkat keras atau hilangnya data jika petunjuk tidak diikuti.



**PERINGATAN:** PERINGATAN berisi kemungkinan kerusakan properti, cedera diri, atau bahkan kematian.

**Hak Cipta © 2015-2016 Dell Inc. Semua hak dilindungi undang-undang.** Produk ini dilindungi oleh undang-undang hak cipta dan kekayaan intelektual A.S. dan internasional.

Dell™ dan logo Dell merupakan merek dagang Dell Inc. di Amerika Serikat dan/atau wilayah hukum lainnya. Semua merk dan nama lain yang disebutkan di sini adalah merek dagang perusahaan masing-masing.

# Daftar Isi

<b>Tentang Monitor</b> .....	<b>5</b>
Isi Kemasan . . . . .	5
Fitur. . . . .	6
Komponen dan Kontrol. . . . .	7
Spesifikasi Monitor. . . . .	10
Plug-and-Play. . . . .	22
Kebijakan Kualitas dan Piksel Monitor LCD . . . . .	22
<b>Menyiapkan Monitor</b> .....	<b>23</b>
Memasang Penyangga . . . . .	23
Menggunakan Ekstensi Miring, Berputar, dan Vertikal . . . . .	26
Menyesuaikan Rotation Display Settings of Your System [Pengaturan Tampilan Rotasi Sistem]. . . . .	27
Menyambungkan Monitor . . . . .	28
Mengatur Kabel. . . . .	31
Lepaskan Dudukan Monitor . . . . .	31
Pemasangan di Dinding (Opsional) . . . . .	32
<b>Mengoperasikan Monitor</b> .....	<b>33</b>
Menghidupkan monitor. . . . .	33
Menggunakan Kontrol Panel Depan . . . . .	33
Menggunakan Menu OSD (On-Screen Display). . . . .	36

<b>Mengatasi Masalah</b> . . . . .	<b>54</b>
Uji Mandiri . . . . .	54
Diagnosis Internal . . . . .	56
Masalah Umum . . . . .	57
Masalah Khusus Produk. . . . .	58
Masalah Spesifik Mobile High-Definition Link (MHL) . . . . .	59
<b>Lampiran</b> . . . . .	<b>60</b>
Petunjuk Keselamatan. . . . .	60
Pernyataan FCC (Hanya untuk A.S.) dan Informasi	
Peraturan Lainnya . . . . .	60
Menghubungi Dell . . . . .	60
Mengatur Monitor . . . . .	61
Panduan Pemeliharaan . . . . .	62



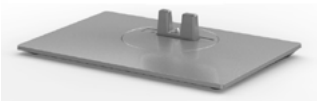

# Tentang Monitor




---

## Isi Kemasan

Monitor ini dilengkapi komponen yang ditunjukkan di bawah ini. Pastikan Anda telah menerima semua komponen berikut dan [menghubungi Dell](#) jika tidak lengkap.

**CATATAN:** Sejumlah item mungkin bersifat opsional dan tidak diberikan bersama monitor ini. Sejumlah fitur atau media mungkin tidak tersedia di negara tertentu.

	Monitor
	Penyangga dudukan
	Dudukan Dasar
	Kabel Daya (beragam menurut negara)

	<p>Kabel USB 3.0 up stream (mengaktifkan port USB pada monitor)</p>
	<p>Kabel DP (mDP ke DP)</p>
	<ul style="list-style-type: none"> <li>• Media Driver dan Dokumentasi</li> <li>• Panduan Ringkas</li> <li>• Informasi Keselamatan dan Peraturan</li> <li>• Laporan Kalibrasi Pabrik</li> </ul>

## Fitur

**Dell UltraSharp UP2516D/UP2716D** Monitor dilengkapi matriks aktif, TFT (thin-film transistor), LCD (liquid crystal display), dan lampu latar LED. Kelengkapan monitor mencakup:

- **UP2516D:** Tampilan area yang bisa dilihat 63,44 cm (25 inci) (diukur secara diagonal). Resolusi 2560 x 1440, dengan dukungan layar penuh untuk resolusi rendah.
- **UP2716D:** Tampilan area yang bisa dilihat 68,47 cm (27 inci) (diukur secara diagonal). Resolusi 2560 x 1440, dengan dukungan layar penuh untuk resolusi rendah.
- Kemampuan penyesuaian kemiringan, pemutaran, rotasi, dan vertikal.
- Dudukan yang dapat dilepas dan lubang pemasangan berstandar video electronics standards association (VESA) 100 mm untuk solusi pemasangan yang fleksibel.
- Cincin ultra tipis yang merapatkan bezel dalam pemakaian beberapa monitor, sehingga lebih mudah diatur demi pengalaman menonton yang elegan.
- Sambungan digital yang luas dengan DP, mDP, HDMI (MHL), USB 3.0 membantu monitor tetap canggih seiring waktu.
- High Dynamic Contrast Ratio (Rasio Kontras Dinamis Tinggi) (2.000.000:1).
- Mendukung standar industri utama: 100% AdobeRGB, 100% sRGB, 100% REC709, 98% DCI-P3.
- Kemampuan plug and play jika didukung sistem.
- Penyesuaian Tampilan pada Layar (OSD) untuk kemudahan konfigurasi dan optimisasi layar.
- Perangkat lunak dan media dokumentasi mencakup INF (file informasi), file ICM (Image Color Matching), aplikasi perangkat lunak dan dokumentasi produk Dell Display Manager. Dilengkapi Manajer Tampilan Dell (terdapat dalam CD yang diberikan bersama monitor).

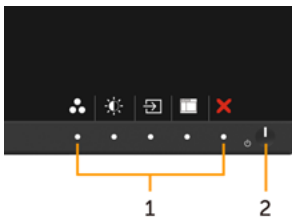
- Slot kunci keamanan.
- Kemampuan Manajemen Aset.
- Mematuhi Energy Star (UP2716D saja).
- Mematuhi EPEAT Gold (UP2716D saja).
- Mematuhi RoHS.
- Monitor bebas BFR/PVC(tidak termasuk kabel)
- Layar Bersertifikasi TCO.
- Hanya menggunakan panel dengan kaca bebas Arsenik dan merkuri.
- Daya siaga 0,3 W ketika berada pada mode tidur.
- Pengukuran energi menunjukkan tingkat energi yang digunakan oleh monitor secara aktual.

## Komponen dan Kontrol

### Tampilan depan



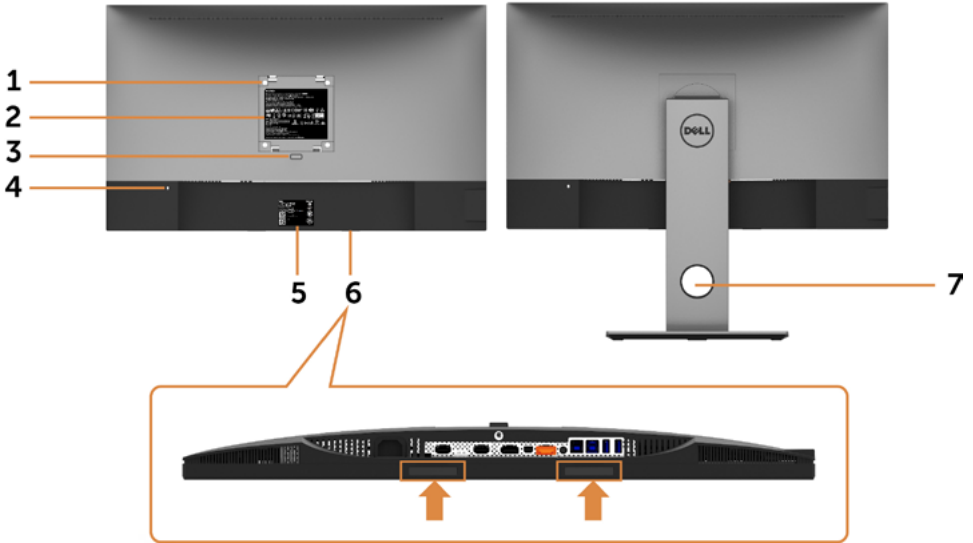
Tampilan depan



Kontrol panel depan

Label	Keterangan
1	Tombol fungsi (Untuk informasi lebih lanjut, lihat <a href="#">Mengoperasikan Monitor</a> )
2	Tombol Hidup/Mati (dilengkapi indikator LED)

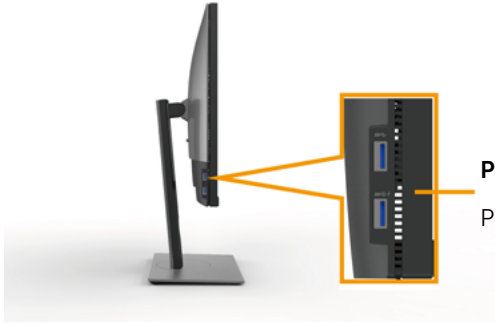
## Tampilan Belakang



Label	Keterangan	Penggunaan
1	Lubang pemasangan VESA 100 mm x 100 mm (di bawah penutup VESA)	Monitor untuk dipasang di dinding menggunakan kit pemasangan di dinding yang kompatibel dengan VESA (100 mm x 100 mm).
2	Label peraturan	Berisi ketentuan peraturan.
3	Tombol pelepas penyangga	Melepas penyangga dari monitor.
4	Slot kunci keamanan	Gunakan kunci pengaman agar monitor aman. (dijual terpisah).
5	Barcode, nomor seri, dan label Tag Servis	Lihat label ini jika Anda perlu menghubungi Dell untuk mendapatkan dukungan teknis.
6	Slot pemasangan Dell Soundbar	Memasang Dell Soundbar opsional. <b>CATATAN:</b> Lepas plastik yang menutupi slot dudukan sebelum memasang Dell Soundbar. Soundbar Dell dijual terpisah.
7	Slot pengaturan kabel	Gunakan untuk mengatur kabel dengan menempatkannya ke slot.



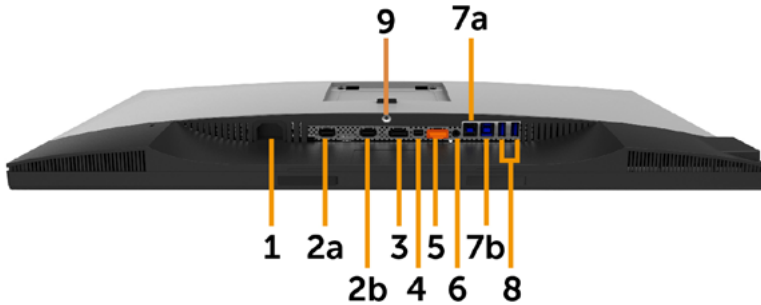
## Tampilan Samping




### Port downstream USB

Port dengan ikon petir  untuk BC 1.2

## Tampilan Bawah



Label	Keterangan	Penggunaan
1	Konektor daya AC	Untuk menyambungkan kabel daya monitor.
2a	Port HDMI (MHL) 1	Sambungkan komputer Anda dengan kabel HDMI atau perangkat MHL dengan kabel MHL (opsional).
2b	Port HDMI (MHL) 2	
3	Konektor DP (in)	Menyambungkan kabel DP komputer
4	Konektor mDP (in)	Hubungkan komputer Anda dengan kabel mDP ke DP.
5	Konektor DP (out) 	DP output untuk monitor yang mendukung MST (Multi-Stream Transport). Monitor DP 1.1 hanya dapat disambungkan sebagai monitor terakhir dalam rantai MST. Untuk mengaktifkan MST, buka buku petunjuk pada bagian " <a href="#">Menyambungkan monitor untuk Fungsi DP MST</a> ". <b>CATATAN:</b> Lepas konektor karet saat menggunakan konektor DP out.

6	Port saluran audio keluar	Menyambungkan speaker untuk memutar audio dari saluran audio HDMI atau DisplayPort. Hanya mendukung 2 saluran audio. <b>CATATAN:</b> Port saluran audio keluar tidak mendukung headphone. <b>⚠️ PERINGATAN: Tekanan suara berlebih dari earphone atau headphone dapat menimbulkan gangguan atau kehilangan pendengaran.</b>
7a	Port upstream USB 1	Menyambungkan kabel USB yang diberikan bersama monitor ke komputer. Setelah kabel tersambung, Anda dapat menggunakan konektor downstream USB di monitor.
7b	Port upstream USB 2	
8	Ports downstream USB (2)	Sambungkan perangkat USB. Anda hanya dapat menggunakan konektor ini setelah menyambungkan kabel USB ke komputer dan konektor upstream USB di monitor.
9	Kunci dudukan	Untuk memasang standar ke monitor dengan menggunakan sekrup M3 x 6 mm (sekrup tidak diberikan)

## Spesifikasi Monitor

### Spesifikasi Panel Datar

Model	UP2516D	UP2716D
Jenis layar	Matriks aktif - LCD TFT	Matriks aktif - LCD TFT
Jenis panel	Dalam pensaklaran datar (IPS)	Dalam pensaklaran datar (IPS)
Gambar terlihat:		
Diagonal	63,44 cm (25 inci)	68,47 cm (27 inci)
Area aktif:		
Horizontal	552,96 mm (21,77 inci)	596,74 mm (23,49 inci)
Vertikal	311,04 mm (12,25 inci)	335,66 mm (13,21 inci)
Area	171992,68 mm <sup>2</sup> (266,59 inci <sup>2</sup> )	200301,75 mm <sup>2</sup> (310,47 inci <sup>2</sup> )
Pitch piksel	0,216 mm x 0,216 mm	0,2331 mm x 0,2331 mm
Sudut tampilan:		
Horizontal	178° (normal)	178° (normal)
Vertikal	178° (normal)	178° (normal)
Output luminansi	300 cd/m <sup>2</sup> (normal)	300 cd/m <sup>2</sup> (normal)
Rasio kontras	1000:1 (normal) 2,000,000:1 (rasio kontras dinamis)	1000:1 (normal) 2,000,000:1 (rasio kontras dinamis)
Lapisan pelat bergambar	Proses antsilau dari polarizer depan (3H)	Proses antsilau dari polarizer depan (3H)

Lampu latar	LED	LED
Waktu Respons	14 ms (biasa), 6 ms (modus cepat)	14 ms (biasa), 6 ms (modus cepat)
Kedalaman warna	1,07 miliar warna	1,07 miliar warna
Gamut warna (normal)	100% AdobeRGB 100% sRGB 100% REC709 98% DCI-P3	100% AdobeRGB 100% sRGB 100% REC709 98% DCI-P3

## Spesifikasi Resolusi

Kisaran pemindaian horizontal	30 kHz – 88 kHz
Kisaran pemindaian vertikal	50 Hz – 75 Hz
Resolusi preset maksimal	2560 x 1440 pada 60 Hz
Kemampuan tampilan video (playback DP & HDMI & MHL)	480i, 480p, 576i, 576p, 720p, 1080i, 1080p, QHD

## Mode Tampilan Preset

Mode Tampilan	Frekuensi Horizontal (kHz)	Frekuensi Vertikal (Hz)	Clock Piksel (MHz)	Polaritas Sinkronisasi (Horizontal/Vertikal)
720 x 400	31,5	70,0	28,3	-/+
VESA, 640 x 480	31,5	60,0	25,2	-/-
VESA, 640 x 480	37,5	75,0	31,5	-/-
VESA, 800 x 600	37,9	60,0	40,0	+/+
VESA, 800 x 600	46,9	75,0	49,5	+/+
VESA, 1024 x 768	48,4	60,0	65,0	-/-
VESA, 1024 x 768	60,0	75,0	78,8	+/+
VESA, 1152 x 864	67,5	75,0	108,0	+/+
VESA, 1280 x 1024	64,0	60,0	108,0	+/+
VESA, 1280 x 1024	80,0	75,0	135,0	+/+
VESA, 1600 x 1200	75,0	60,0	162,0	+/+
VESA, 1920 x 1080	67,5	60,0	148,5	+/+
VESA, 2048 x 1080	26,27	24	58,22	+/-
VESA, 2048 x 1080	66,58	60	147,16	+/-
VESA, 2560 x 1440	88,8	60,0	241,5	+/-

## Mode Tampilan Sumber MHL

Mode Tampilan	Frekuensi (Hz)
640 x 480p	60
720 x 480p	60
720 x 576p	50
720 (1440) x 480i	60
720 (1440) x 576i	50
1280 x 720p	60
1280 x 720p	50
1920 x 1080i	60
1920 x 1080i	50
1920 x 1080p	30
1920 x 1080p	60

## Mode MST (Multi-Stream Transport)



Monitor Sumber MST	Jumlah maksimum monitor eksternal yang dapat didukung		
	2560 x 1440/60 Hz	1920 x 1200/60 Hz	1920 x 1080/60 Hz
2560 x 1440/60 Hz	1	2	2

**CATATAN:** Resolusi monitor eksternal maksimum yang didukung hanyalah 2560x1440 60Hz.

## Spesifikasi Listrik

Sinyal input video	<ul style="list-style-type: none"><li>• Sinyal video digital untuk setiap lini diferensial. Per lini diferensial pada impedansi 100 ohm.</li><li>• Dukungan input sinyal DP/HDMI/MHL</li></ul>
Tegangan input/ frekuensi/arus daya	100 hingga 240 VAC/50 atau 60 Hz $\pm$ 3 Hz/1,6 A (Maks.)
Arus masuk	120 V : 30 A (Maks.) 240 V : 60 A (Maks.)

## Karakteristik Fisik

Model	UP2516D	UP2716D
Jenis konektor	<ul style="list-style-type: none"> <li>• DP konektor (termasuk DP masuk dan DP keluar)</li> <li>• mDP konektor</li> <li>• HDMI (MHL) 1/HDMI (MHL) 2 konektor</li> <li>• Saluran keluar audio</li> <li>• Konektor port stream update USB 3.0.</li> <li>• Konektor port downstream USB 3.0 x 4.</li> </ul> (Port dengan ikon petir  untuk BC 1.2)	<ul style="list-style-type: none"> <li>• DP konektor (termasuk DP masuk dan DP keluar)</li> <li>• mDP konektor</li> <li>• HDMI (MHL) 1/HDMI (MHL) 2 konektor</li> <li>• Saluran keluar audio</li> <li>• Konektor port stream update USB 3.0.</li> <li>• Konektor port downstream USB 3.0 x 4.</li> </ul> (Port dengan ikon petir  untuk BC 1.2)
Jenis kabel sinyal	Kabel DP ke mDP 1,8 M. Kabel USB 3.0 1,8 M.	Kabel DP ke mDP 1,8 M. Kabel USB 3.0 1,8 M.
Dimensi (dengan dudukan) :		
Tinggi (dipanjangkan)	528,0 mm (20,79 inci)	540,3 mm (21,27 inci)
Tinggi (tidak dipanjangkan)	398,0 mm (15,67 inci)	410,3 mm (16,15 inci)
Panjang	567,7 mm (22,35 inci)	611,4 mm (24,07 inci)
Lebar	200,3 mm (7,89 inci)	200,3 mm (7,89 inci)
Dimensi (tanpa dudukan) :		
Tinggi	337,9 mm (13,30 inci)	362,5 mm (14,27 inci)
Panjang	567,7 mm (22,35 inci)	611,4 mm (24,07 inci)
Lebar	51,6 mm (2,03 inci)	51,4 mm (2,02 inci)
Dimensi dudukan :		
Tinggi (dipanjangkan)	433,4 mm (17,06 inci)	433,4 mm (17,06 inci)
Tinggi (tidak dipanjangkan)	387,2 mm (15,24 inci)	387,2 mm (15,24 inci)
Panjang	292,4 mm (11,51 inci)	292,4 mm (11,51 inci)
Lebar	200,3 mm (7,89 inci)	200,3 mm (7,89 inci)
Berat :		
Dengan kemasan	8,80 kg (19,40 lb)	9,52 kg (20,99 lb)
Dengan rangka dudukan dan kabel	6,96 kg (15,34 lb)	7,42 kg (16,36 lb)
Tanpa rangka penyangga (sebagai pertimbangan untuk pemasangan di dinding atau VESA - tanpa kabel)	4,10 kg (9,04 lb)	4,56 kg (10,05 lb)

Rangka dudukan	2,55 kg (5,62 lb)	2,55 kg (5,62 lb)
Bingkai depan mengkilap	5,5 ± 1,5 GU	5,5 ± 1,5 GU

## Karakteristik Lingkungan

<b>Model</b>	<b>UP2516D/UP2716D</b>
Suhu:	
Beroperasi	0°C hingga 35°C (32°F hingga 95°F)
Tidak beroperasi	-20°C hingga 60°C (-4°F hingga 140°F)
Kelembaban:	
Beroperasi	10% hingga 80% (tanpa kondensasi)
Tidak beroperasi	5% hingga 90% (tanpa kondensasi)
Ketinggian :	
Beroperasi	Maks. 5.000 m (16.404 kaki)
Tidak beroperasi	Maks. 12.192 m (40.000 kaki)
Disipasi termal :	443,7 BTU/jam (maksimum) 153,6 BTU/jam (normal)

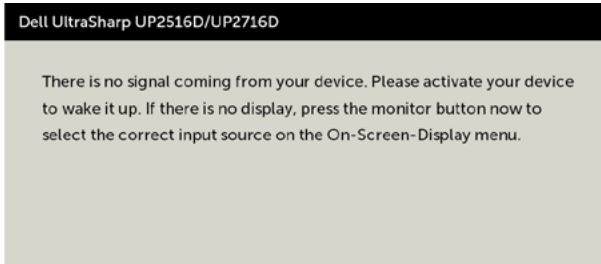
## Mode Manajemen Daya

Jika Anda telah memasang kartu layar yang kompatibel dengan DPM dari VESA atau menginstal perangkat lunak di komputer, maka monitor akan secara otomatis mengurangi penggunaan daya saat tidak digunakan. Aktivitas ini disebut mode hemat daya\*. Jika komputer mendeteksi input dari keyboard, mouse, atau perangkat input lainnya, monitor akan berfungsi kembali secara otomatis. Tabel berikut berisi penggunaan daya dan pengaturan sinyal pada mode hemat daya (power save mode):

Mode VESA	Sinkronisasi Horizontal	Sinkronisasi Vertikal	Video	Indikator Daya	Penggunaan Daya
Pengoperasian normal	Aktif	Aktif	Aktif	Putih	130 W (maksimum)** 45 W (normal)
Mode Aktif-tidak aktif	Tidak aktif	Tidak aktif	Mati	Putih (berkedip perlahan)	<0,3 W
Dimatikan	-	-	-	Mati	<0,3 W

Model	Energy Star	Penggunaan Daya
UP2516D	Mode Aktif	38 W***
UP2716D	P <sub>ON</sub>	28,2 W****
UP2716D	E <sub>TEC</sub>	89,3 kWh*****

OSD hanya akan berfungsi dalam mode pengoperasian normal. Jika Anda menekan salah satu tombol dalam mode Aktif-nonaktif (Active-off), berikut adalah pesan yang ditampilkan:



\*Penggunaan daya nol dalam mode Tidak Aktif (OFF) hanya dapat dicapai dengan memutuskan sambungan kabel daya dari monitor.

\*\*Konsumsi daya maksimum dengan luminasi maksimum.


\*\*\*Penggunaan energi (Mode Aktif) diuji pada 230 Volt/50 Hz.

\*\*\*\*Pemakaian daya pada mode aktif sebagaimana dijelaskan dalam Energy Star versi 7.0.

\*\*\*\*\*Pemakaian energi total dalam kWh sebagaimana dijelaskan dalam Energy Star versi 7.0.

Dokumen ini hanya sebagai rujukan dan mencerminkan performa laboratorium. Cara kerja produk Anda mungkin berbeda, tergantung pada perangkat lunak, komponen, dan periferal yang dipesan dan tidak harus memiliki kewajiban untuk memperbarui informasi tersebut. Dengan demikian, pelanggan seharusnya tidak mengandalkan informasi ini dalam menentukan keputusan tentang daya listrik atau lainnya. Tidak ada jaminan, baik secara tersurat maupun tersirat terkait keakuratan atau kelengkapan.

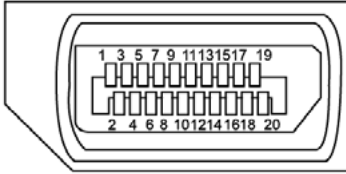
Aktifkan komputer dan monitor agar dapat mengakses OSD.

 **CATATAN:** Monitor UP2716D ini telah sesuai dengan ENERGY STAR.



# Penetapan Pin

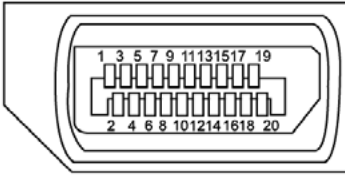
## Konektor DP (in)



Nomor Pin	20 pin samping pada Kabel Sinyal Tersambung
1	ML3(n)
2	GND
3	ML3(p)
4	ML2(n)
5	GND
6	ML2(p)
7	ML1(u)
8	GND
9	ML1(p)
10	ML0(n)
11	GND
12	ML0(p)
13	CONFIG1
14	CONFIG2
15	AUX CH (p)
16	GND
17	AUX CH (n)
18	Deteksi Hot Plug
19	Kembali
20	DP_PWR

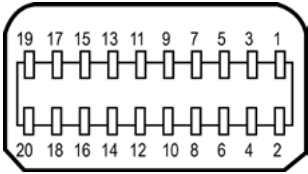


## Konektor DP (out)



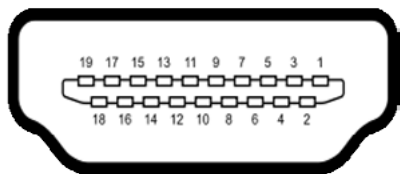
Nomor Pin	20 pin samping pada Kabel Sinyal Tersambung
1	ML0(p)
2	GND
3	ML0(n)
4	ML1(p)
5	GND
6	ML1(n)
7	ML2(p)
8	GND
9	ML2(n)
10	ML3(p)
11	GND
12	ML3(n)
13	CONFIG1
14	CONFIG2
15	AUX CH(p)
16	GND
17	AUX CH(n)
18	Deteksi Hot Plug
19	Kembali
20	DP_PWR

## Konektor mDP



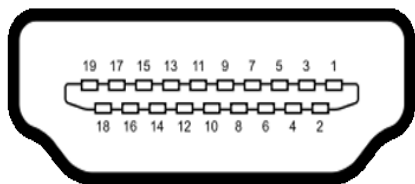
Nomor Pin	20 pin samping pada Kabel Sinyal Tersambung
1	GND
2	Deteksi Hot Plug
3	ML3 (n)
4	CONFIG1
5	ML3 (p)
6	CONFIG2
7	GND
8	GND
9	ML2 (n)
10	ML0 (p)
11	ML2 (p)
12	ML0 (p)
13	GND
14	GND
15	ML1 (n)
16	AUX (p)
17	ML1 (p)
18	AUX (n)
19	GND
20	DP_PWR

## Konektor HDMI



Nomor Pin	19 pin samping pada Kabel Sinyal Tersambung
1	TMDS DATA 2+
2	TMDS DATA 2 SHIELD
3	TMDS DATA 2-
4	TMDS DATA 1+
5	TMDS DATA 1 SHIELD
6	TMDS DATA 1-
7	TMDS DATA 0+
8	TMDS DATA 0 SHIELD
9	TMDS DATA 0-
10	TMDS CLOCK+
11	TMDS CLOCK SHIELD
12	TMDS CLOCK-
13	CEC
14	Dicadangkan (N.C. pada perangkat)
15	DDC CLOCK (SCL)
16	DDC DATA (SDA)
17	DDC/CEC ARDE
18	DAYA +5 V
19	DETEKSI HOT PLUG


## Konektor MHL



Nomor Pin	19 pin samping pada Kabel Sinyal Tersambung
1	N/C
2	CD_SENSE
3	N/C
4	N/C
5	TMDS_GND
6	N/C
7	MHL+
8	MHL_Shield
9	MHL-
10	N/C
11	TMDS_GND
12	N/C
13	N/C
14	N/C
15	CD_PULLUP
16	N/C
17	VBUS_CBUS_GND
18	VBUS
19	CBUS
2Shell	Perisai


## Interface USB (Universal Serial Bus)

Bab ini berisi informasi tentang port USB yang tersedia di monitor.

**CATATAN:** Hingga 2 A pada port downstream USB (port  berikan petir) dengan perangkat yang kompatibel BC 1.2; hingga 0,9 A pada 3 port downstream USB lainnya.

Komputer ini dilengkapi port USB berikut:

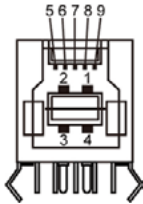
- 2 upstream - bawah
- 4 downstream - 2 di sisi kiri, 2 di bagian bawah

Port Pengisian Daya - pada penutup belakang (Port berikan petir ); mendukung kemampuan pengisian daya arus cepat jika perangkat kompatibel dengan BC 1.2.

**CATATAN:** Interface USB monitor hanya berfungsi bila monitor hidup atau berada dalam mode hemat daya. Jika monitor dimatikan, kemudian dihidupkan, periferal yang terpasang mungkin memerlukan beberapa detik untuk melanjutkan fungsi normal.

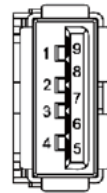
Kecepatan transfer	Kecepatan data	Penggunaan daya
SuperSpeed	5 Gbps	4,5 W (Maks., masing-masing port)
Kecepatan Tinggi	480 Mbps	2,5 W (Maks., masing-masing port)
Kecepatan penuh	12 Mbps	2,5 W (Maks., masing-masing port)

### Port upstream USB



Nomor Pin	Nama sinyal
1	VBUS
2	D-
3	D+
4	GND
5	StdB_SSTX-
6	StdB_SSTX+
7	GND_DRAIN
8	StdB_SSRX-
9	StdB_SSRX+
Shell	Shield

### Port downstream USB



Nomor Pin	Nama sinyal
1	VBUS
2	D-
3	D+
4	GND
5	StdA_SSRX-
6	StdA_SSRX+
7	GND_DRAIN
8	StdA_SSTX-
9	StdA_SSTX+
Shell	Shield

## Plug-and-Play

Anda dapat memasang monitor ke komputer apapun yang kompatibel dengan Plug-and-Play. Monitor akan secara otomatis menyediakan EDID (Extended Display Identification Data) agar komputer dapat menggunakan protokol DDC (Display Data Channel) sehingga komputer dapat mengkonfigurasi dengan sendirinya dan mengoptimalkan pengaturan monitor. Sebagian besar pemasangan monitor dilakukan otomatis, namun Anda dapat memilih pengaturan yang berbeda jika ingin. Untuk informasi lebih lanjut dalam Mengkonfigurasi Monitor tentang cara mengubah pengaturan monitor, lihat [Mengoperasikan Monitor](#).

## Kebijakan Kualitas dan Piksel Monitor LCD

Selama proses produksi Monitor LCD, satu piksel atau lebih menjadi tetap dalam kondisi tidak berubah adalah hal yang biasa terjadi. Hal tersebut sulit terlihat dan tidak mempengaruhi kualitas atau kegunaan layar. Untuk informasi lebih lanjut tentang Kebijakan Kualitas dan Piksel Monitor Dell, kunjungi <http://www.dell.com/support/monitors>.

# Menyiapkan Monitor

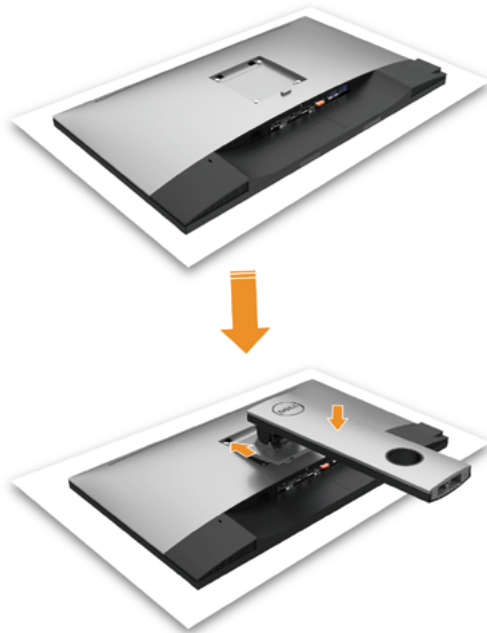
---

## Memasang Penyangga

**CATATAN:** Penyangga dudukan dan dudukan dasar tidak terpasang saat monitor dikirim dari pabrik.

**CATATAN:** Prosedur di bawah ini berlaku untuk dudukan standar. Apabila Anda membeli dudukan lain, baca dokumentasi yang dikirim beserta dudukan untuk memasangnya.

**PERHATIAN:** Letakkan monitor di atas permukaan yang rata, bersih, dan lunak untuk menghindari goresan pada panel layar.

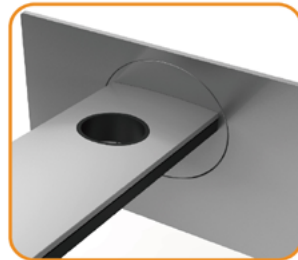
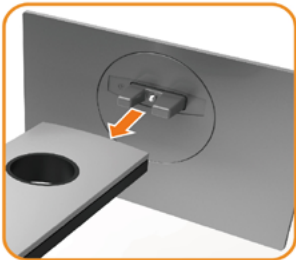


Untuk memasang penyangga monitor:

- Lepas penutup pelindung monitor, lalu letakkan monitor dengan bagian depan menghadap ke bawah.
- Masukkan dua tab pada bagian atas dudukan ke alur di bagian belakang monitor.
- Tekan penyangga hingga terpasang dengan benar.



- Pegang dasar dudukan dengan tanda segitiga (▲) menghadap ke atas.



- Sejajarkan blok dasar dudukan yang menonjol ke slot yang sesuai pada dudukan.
- Masukkan seluruh blok dasar dudukan ke dalam slot dudukan.





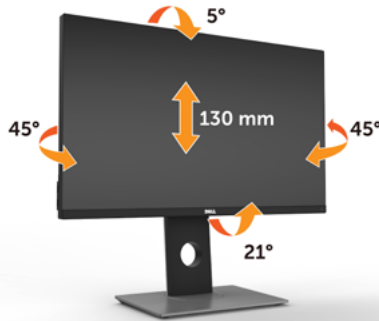
- Angkat gagang sekrup, lalu putar sekrup searah jarum jam.
- Setelah benar-benar kencang, masukkan secara rata gagang sekrup ke dalam celah.

# Menggunakan Ekstensi Miring, Berputar, dan Vertikal

**CATATAN:** Kondisi ini berlaku untuk monitor dengan penyangga. Bila Anda membeli penyangga lain, lihat panduan pemasangan penyangga terkait untuk petunjuk pemasangan.

## Miring, Berputar, Ekstensi Vertikal

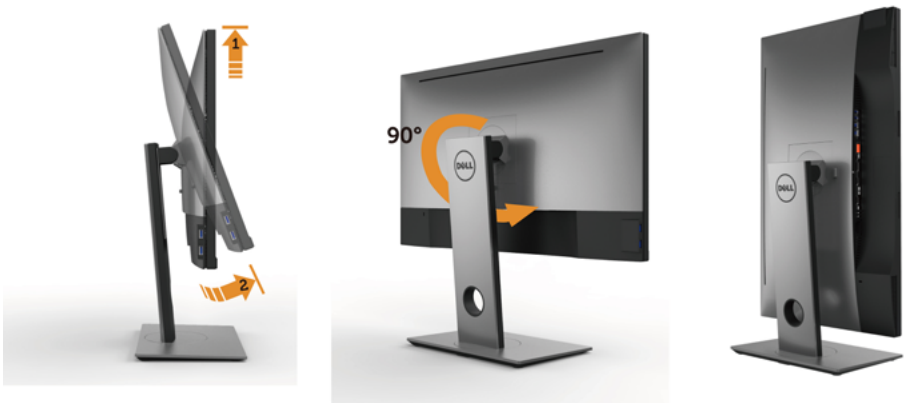
Dengan dudukan terpasang pada monitor, Anda bisa memiringkan monitor ke sudut melihat yang paling nyaman.





**CATATAN:** Penyangga tidak terpasang saat monitor dikirim dari pabrik.

## Merotasi Monitor

Sebelum dirotasi, monitor harus diperpanjang secara vertikal dan dimiringkan hingga maksimal agar tidak menyentuh tepi bawah monitor.




 **CATATAN:** Untuk menggunakan fungsi Display Rotation [Rotasi Tampilan] (tampilan Landscape [Lanskap] dibandingkan dengan Portrait [Potret]) di komputer Dell, Anda memerlukan driver grafis terbaru yang tidak disertakan bersama monitor ini. Untuk men-download driver grafis, buka [www.dell.com/support](http://www.dell.com/support), lalu lihat bagian Download bagi Video Drivers untuk mendapatkan driver terbaru.

 **CATATAN:** Saat dalam Portrait View Mode [Mode Tampilan Potret], aplikasi grafis intensif dapat mengalami penurunan performa (Permainan 3D, dsb.)


## Menyesuaikan Rotation Display Settings of Your System [Pengaturan Tampilan Rotasi Sistem]

Setelah monitor dirotasi, Anda harus menyelesaikan prosedur di bawah ini untuk menyesuaikan Rotation Display Settings of Your System [Pengaturan Tampilan Rotasi Sistem].

 **CATATAN:** Jika menggunakan monitor dengan komputer selain Dell, Anda harus membuka situs Web driver grafis atau situs Web produsen komputer untuk memperoleh informasi tentang cara merotasi 'konten' tampilan.

Untuk menyesuaikan Rotation Display Settings [Pengaturan Tampilan Rotasi]:

- 1 Klik kanan pada dekstop, lalu klik Properties [Properti].
- 2 Pilih tab Settings [Pengaturan], lalu klik Advanced [Lanjutan].
- 3 Jika Anda memiliki kartu grafis ATI, pilih tab Rotation [Rotasi], lalu atur rotasi yang diinginkan.
- 4 Jika Anda memiliki kartu grafis nVidia, klik tab nVidia, pilih NVRotate [Rotasi NV] di kolom kiri, lalu pilih rotasi yang diinginkan.
- 5 Jika Anda memiliki kartu grafis Intel®, pilih tab grafis Intel, klik Graphic Properties [Properti Grafis], pilih tab Rotation [Rotasi], lalu atur rotasi yang diinginkan.

 **CATATAN:** Jika pilihan rotasi tidak terlihat atau tidak berfungsi dengan baik, buka [www.dell.com/support](http://www.dell.com/support), lalu download driver terbaru untuk kartu grafis Anda.

# Menyambungkan Monitor

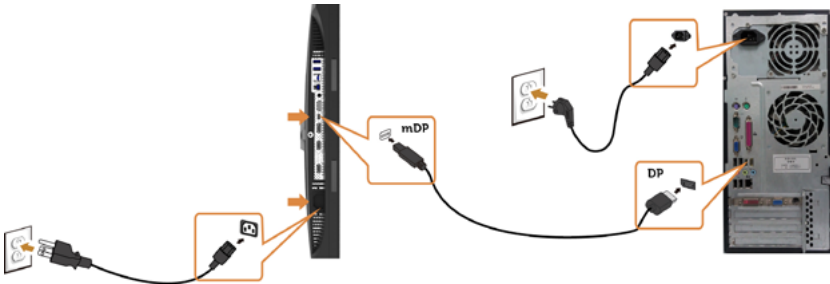
**⚠ PERINGATAN:** Sebelum memulai prosedur pada bab ini, ikuti [Petunjuk Keselamatan](#).

Untuk menyambungkan monitor ke komputer:

- 1 Matikan komputer.
- 2 Sambungkan kabel mDP-DP/HDMI/USB dari monitor ke komputer. (Panjangkan monitor secara vertikal, lalu miringkan sepenuhnya agar dapat diputar untuk sambungan kabel. Lihat [Memutar Monitor](#).)
- 3 Hidupkan monitor.
- 4 Pilih sumber input yang benar dalam Menu OSD Monitor, lalu hidupkan komputer.

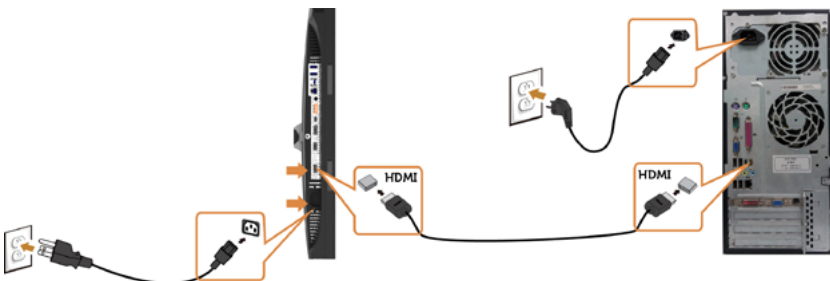
**📎 CATATAN:** Pengaturan default UP2X16D adalah 1.2. Kartu grafis DP 1.1 mungkin tidak ditampilkan secara normal. Lihat "[masalah khusus produk - Tidak ada gambar saat menggunakan sambungan DP ke PC](#)" untuk mengubah pengaturan default.

## Menghubungkan kabel DP (atau mDP)

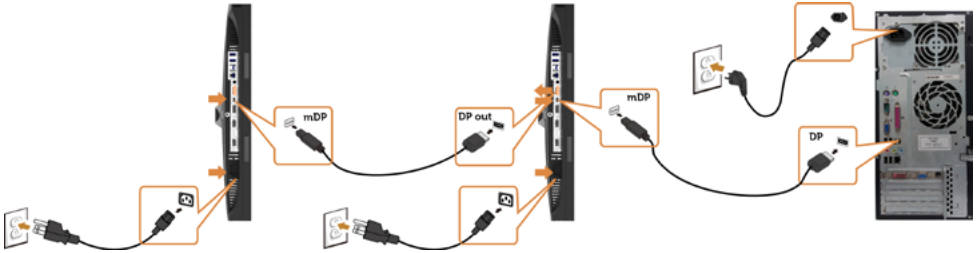


**📎 CATATAN:** Port default adalah DP. Pilih sumber input pada monitor untuk beralih ke mDP.

## Menyambungkan kabel HDMI (Opsional)



## Menyambungkan Monitor untuk fungsi DP Multi-Stream Transport (MST)



**CATATAN:** mendukung fitur DP MST. Untuk memanfaatkan fitur ini, Kartu Grafis PC harus disertifikasi ke DP1.2 dengan opsi MST.

**CATATAN:** Lepas konektor karet saat menggunakan konektor DP out.

## Menyambungkan kabel USB

Setelah selesai menyambungkan kabel DP-mDP, ikuti prosedur di bawah ini untuk menyambungkan kabel USB 3.0 ke komputer, lalu selesaikan konfigurasi monitor:

### 1 a.Sambungkan satu komputer

Sambungkan port USB 3.0 upstream (kabel tersedia) ke port USB 3.0 yang sesuai di komputer.

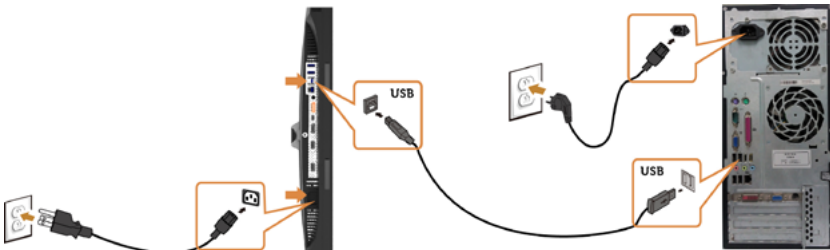
### b.Sambungkan dua komputer

Sambungkan port USB 3.0 upstream ke port USB 3.0 yang sesuai di kedua komputer. Selanjutnya, gunakan menu OSD untuk memilih antara dua sumber upstream USB dan sumber input. Lihat [Switch Pemilih USB](#).

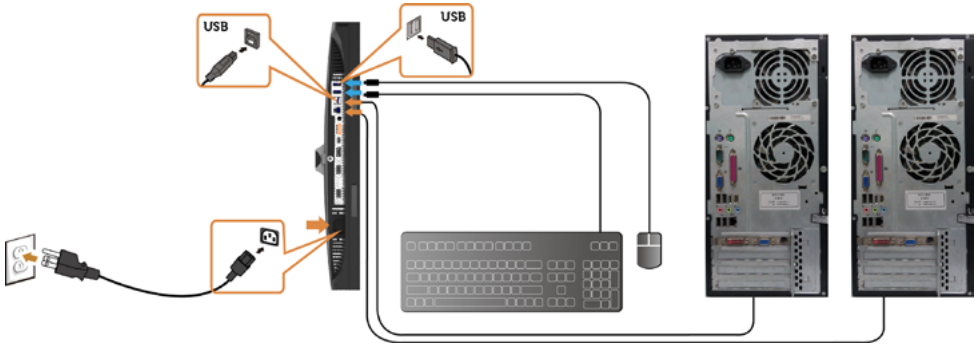
**CATATAN:** Saat menyambungkan dua komputer ke monitor, port downstream USB monitor untuk keyboard dan mouse dapat ditetapkan ke sinyal input berbeda dari dua komputer dengan mengubah pengaturan Pemilihan USB dari menu OSD. (Lihat [Pemilihan USB](#) untuk informasi rinci)

2 Sambungkan periferal USB 3.0 ke port USB 3.0 downstream di monitor.

3 Sambungkan kabel daya untuk komputer dan monitor ke stopkontak terdekat.







a.Sambungkan satu komputer

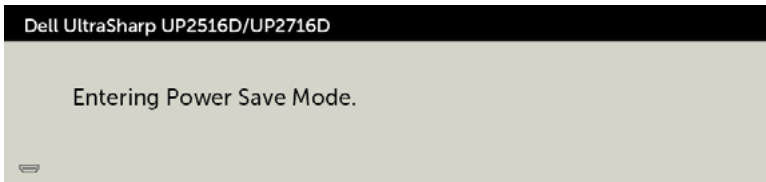


#### b. Sambungkan dua komputer

- 4 Hidupkan monitor dan komputer.  
 Jika monitor menampilkan gambar, berarti pemasangan telah selesai. Jika tidak menampilkan gambar, lihat [Mengatasi Masalah](#).

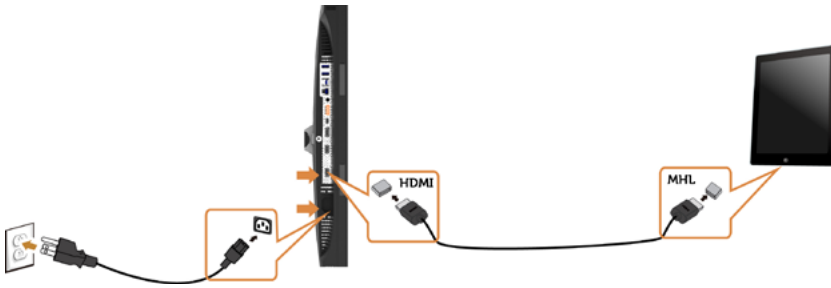
### Menggunakan Mobile-High Definition Link (MHL)

-  **CATATAN:** Monitor ini siap untuk MHL.
-  **CATATAN:** Untuk menggunakan fungsi MHL, hanya gunakan kabel bersertifikasi MHL dan perangkat sumber yang mendukung output MHL.
-  **CATATAN:** Sebagian perangkat sumber MHL mungkin membutuhkan waktu beberapa detik atau lebih lama untuk mengeluarkan gambar, tergantung pada perangkat sumber MHL.
-  **CATATAN:** Ketika perangkat sumber MHL yang terhubung memasuki mode siaga, monitor akan menampilkan layar hitam atau pesan di bawah ini, tergantung pada output perangkat sumber MHL.



Untuk mengaktifkan sambungan MHL, lakukan tahap-tahap di bawah ini:

- 1 Sambungkan kabel daya pada monitor ke stopkontak.
- 2 Sambungkan port USB (mikro) pada perangkat sumber MHL ke port HDMI (MHL) pada monitor menggunakan kabel bersertifikasi MHL (lihat [Tampilan Bawah](#) untuk rinciannya).
- 3 Aktifkan monitor dan perangkat sumber MHL.



- 4 Pilih sumber input pada monitor ke HDMI (MHL) dengan menggunakan menu OSD (lihat [Menggunakan Menu Tampilan di Layar \(OSD\)](#) untuk rinciannya).
- 5 Apabila monitor tidak menampilkan gambar, baca [Masalah Spesifik Mobile High-Definition Link \(MHL\)](#).

## Mengatur Kabel



Setelah memasang semua kabel yang diperlukan ke monitor dan komputer Anda, (lihat [Menghubungkan Monitor Anda](#) untuk pemasangan kabel) aturlah semua kabel seperti yang ditunjukkan di atas.

## Lepaskan Dudukan Monitor

- ⚠ **PERHATIAN:** Agar layar LCD tidak tergores sewaktu penyangga dilepaskan, pastikan monitor diletakkan di permukaan yang lembut dan bersih.
- 📌 **CATATAN:** Prosedur di bawah ini berlaku untuk dudukan standar. Apabila Anda membeli dudukan lain, baca dokumentasi yang dikirim beserta dudukan untuk memasangnya.

Untuk melepas penyangga:

- 1 Letakkan monitor di atas kain lembut atau bantal kecil.
- 2 Tekan terus tombol pelepas penyangga.
- 3 Angkat penyangga menjauhi monitor.



## Pemasangan di Dinding (Opsional)



**CATATAN:** Gunakan sekrup M4 x 10 mm untuk memasang monitor ke kit dudukan dinding.

Baca instruksi yang disertakan bersama tempat dudukan dinding yang kompatibel dengan VESA.

- 1 Letakkan monitor pada kain lembut atau bantal di atas meja yang rata dan stabil.
- 2 Lepas dudukan.
- 3 Gunakan obeng plus Phillips untuk melepas keempat sekrup yang mengencangkan penutup plastik.
- 4 Pasang braket pemasangan dari kit pemasangan untuk di dinding ke monitor.
- 5 Pasang monitor di dinding dengan mengikuti petunjuk yang diberikan bersama kit pemasangan untuk di dinding.


**CATATAN:** Hanya untuk digunakan dengan braket pemasangan dinding berlabel UL, CSA, atau GS dengan beban minimum/kapasitas bantalan muatan 4,10 kg (UP2516D)/4,56 kg (UP2716D).



# Mengoperasikan Monitor

---

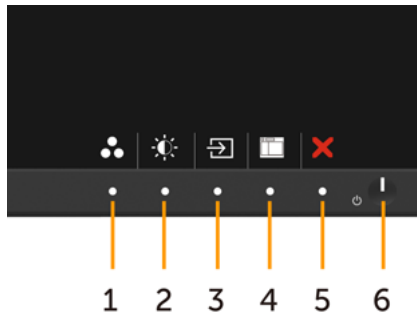
## Menghidupkan monitor

Tekan tombol  untuk menghidupkan monitor.



## Menggunakan Kontrol Panel Depan

Gunakan tombol kontrol di bagian depan monitor untuk menyesuaikan karakteristik gambar yang ditampilkan. Saat menggunakan tombol tersebut untuk menyesuaikan kontrol, OSD menunjukkan nilai numerik karakteristik saat terjadi perubahan.

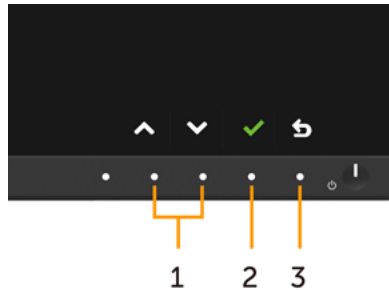






Tabel berikut menjelaskan tombol panel depan:

Tombol panel depan-	Keterangan
1  Tombol pintas: Mode Preset	Gunakan tombol ini untuk memilih dari daftar mode warna preset.
2  Tombol pintas: Kecerahan/Kontras)	Gunakan tombol ini untuk akses langsung ke menu <b>Brightness/Contrast (Kecerahan/Kontras)</b> .
3  Tombol pintas: Sumber Input	Gunakan tombol ini untuk memilih dari daftar Sumber Input.
4  Menu	Gunakan tombol ini untuk membuka OSD (On-Screen Display) dan memilih pilihan dalam OSD. Lihat <a href="#">Mengakses Sistem Menu</a> .
5  Keluar	Gunakan tombol ini untuk kembali ke menu utama atau menutup menu utama OSD.
6  Daya(dengan indikator lampu daya)	Tekan tombol <b>Exit (Keluar)</b> untuk menghidupkan dan mematikan monitor. LED putih menunjukkan monitor sedang hidup dan berfungsi penuh. LED putih menyala menunjukkan Mode Hemat Daya DPMS.

## Tombol Panel Depan-

Gunakan tombol di bagian depan monitor untuk menyesuaikan pengaturan gambar.




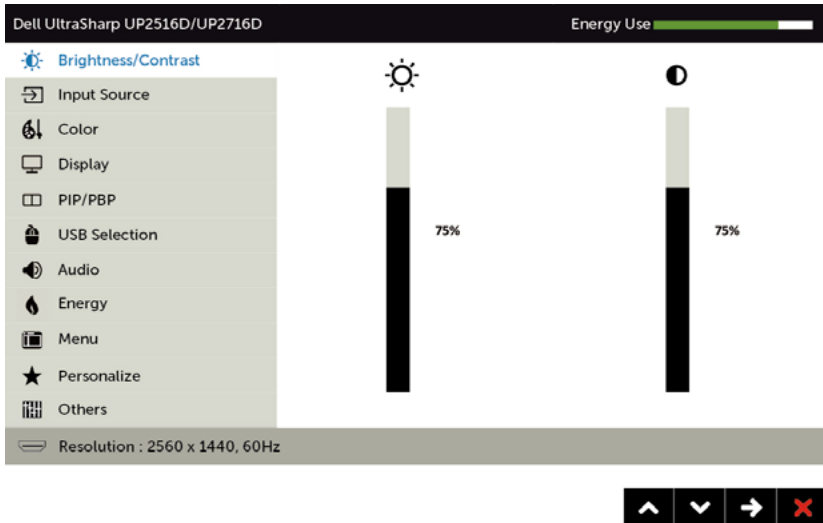
Tombol panel depan-	Keterangan
<p>1</p>  <p>Atas</p>  <p>Bawah</p>	Gunakan tombol Atas (perbesar) dan Bawah (perkecil) untuk menyesuaikan item dalam menu OSD.
<p>2</p>  <p>OK</p>	Gunakan tombol OK untuk mengkonfirmasi pilihan.
<p>3</p>  <p>Kembali</p>	Gunakan tombol Kembali untuk kembali ke menu sebelumnya.







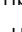
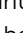
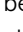


# Menggunakan Menu OSD (On-Screen Display)

## Mengakses Sistem Menu

**CATATAN:** Setiap perubahan yang dibuat menggunakan menu OSD akan secara otomatis tersimpan jika Anda beralih ke menu OSD lain, menutup menu OSD, atau menunggu menu OSD hingga tertutup.

- 1 Tekan tombol  untuk mengakses menu OSD dan menampilkan menu utama.



- 2 Tekan tombol  dan  untuk beralih di antara pilihan tersebut. Saat Anda beralih dari satu ikon ke ikon lainnya, nama pilihan akan disorot.
- 3 Tekan tombol  atau  sekali untuk mengaktifkan pilihan yang disorot.
- 4 Tekan tombol  dan  untuk memilih parameter yang diinginkan.
- 5 Tekan tombol  untuk membuka panel geser, lalu gunakan tombol  atau , sesuai indikator pada menu, untuk membuat perubahan.
- 6 Tekan tombol  sekali untuk beralih ke menu utama guna memilih pilihan lain atau tekan tombol  dua atau tiga kali untuk menutup menu OSD.

## Ikun

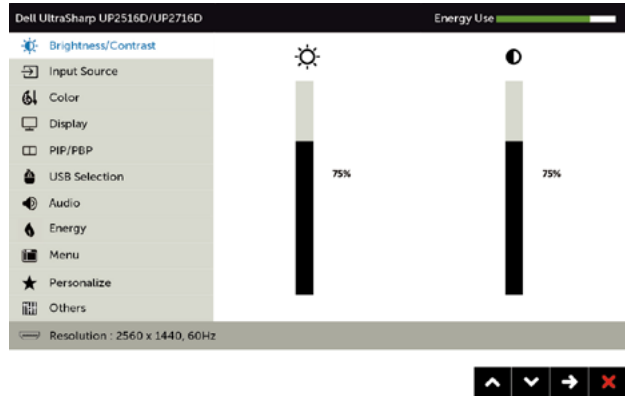
## Menu dan Submenu

## Keterangan




### Brightness/ Contrast (Kecerahan/ Kontras)


Gunakan menu ini untuk mengaktifkan penyesuaian Brightness/Contrast (Kecerahan/Kontras).



### Brightness (Kecerahan)

Kecerahan akan menyesuaikan pencahayaan lampu latar (minimum 0; maksimum 100).



Tekan tombol  untuk menambah kecerahan.

Tekan tombol  untuk mengurangi kecerahan.

**CATATAN:** Penyesuaian manual Kecerahan dinonaktifkan apabila Kontras Dinamis diaktifkan.

### Contrast (Kontras)

Sesuaikan Kecerahan terlebih dulu, lalu sesuaikan Kontras hanya jika Anda memerlukan penyesuaian lebih lanjut.

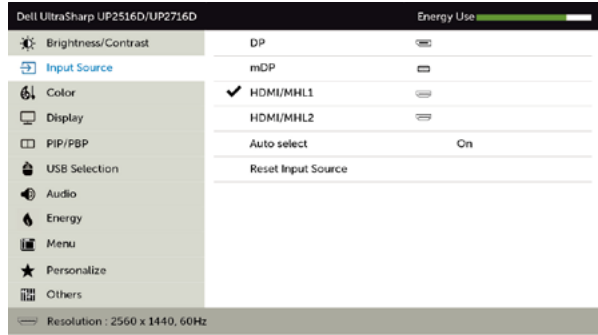
Tekan tombol  untuk menambah kontras, lalu tekan tombol  untuk mengurangi kontras (antara 0 hingga 100).





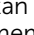
Kontras akan menyesuaikan perbedaan antara gelap dan terang pada monitor.



**Input Source (Sumber Input)**

Gunakan menu Input Source (Sumber Input) untuk memilih di antara input video berbeda yang tersambung ke monitor.

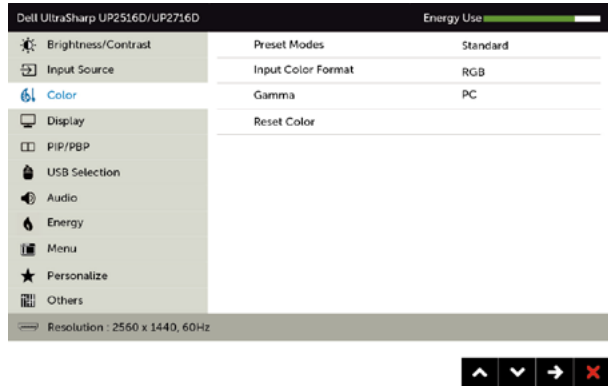


<b>DP</b>	Pilih input DP bila Anda menggunakan konektor DP (DisplayPort).
	Tekan  untuk memilih sumber input DP.
<b>mDP</b>	Pilih input mDP bila Anda menggunakan konektor mDP (mini DisplayPort).
	Tekan  untuk memilih sumber input mDP.
<b>HDMI (MHL) 1</b>	Pilih input HDMI (MHL) 1 bila Anda menggunakan konektor HDMI.
	Tekan  untuk memilih sumber input HDMI (MHL) 1.
<b>HDMI (MHL) 2</b>	Pilih input HDMI (MHL) 2 bila Anda menggunakan konektor HDMI.
	Tekan  untuk memilih sumber input HDMI (MHL) 2.
<b>Pemilihan Otomatis</b>	Gunakan  untuk memilih Pilihan Otomatis dan monitor akan memindai sumber input yang tersedia.
<b>Atur Ulang Pengaturan Sumber Input</b>	Mengatur ulang pengaturan Sumber Input monitor ke default pabrik.



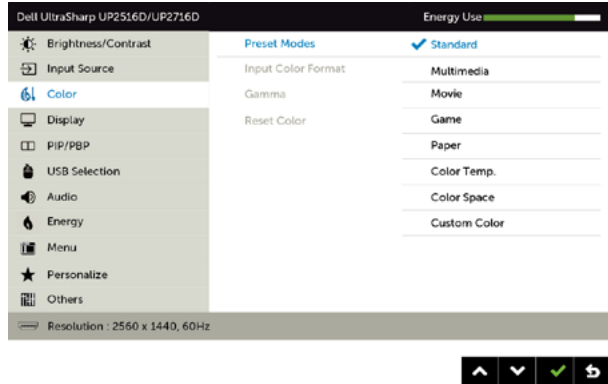
Color (Warna)

Gunakan menu Warna untuk menyesuaikan mode pengaturan warna.



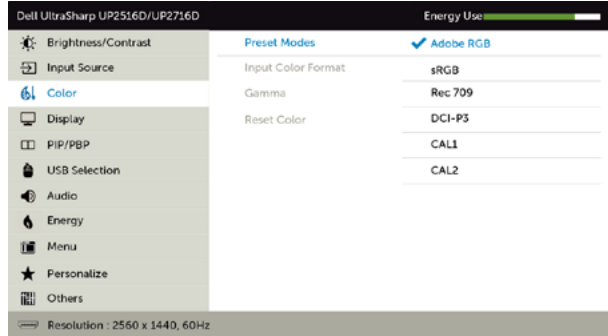
Preset Mode (Mode Preset)

Jika memilih Mode Preset, Anda dapat memilih Standar, Multimedia, Film, Permainan, Tulisan, Suhu Warna, Ruang Warna, atau Warna Kustom dari daftar.



- **Standard (Standar):** Pengaturan warna default. Ini adalah mode preset default.
- **Multimedia:** Ideal untuk aplikasi multimedia.
- **Movie (Film):** Ideal untuk film.
- **Game (Permainan):** Ideal untuk hampir semua aplikasi game.
- **Paper (Tulisan):** Memuat pengaturan kecerahan dan ketajaman yang ideal untuk membaca tulisan. Memadukan latar belakang teks untuk membuat simulasi media kertas tanpa memengaruhi gambar berwarna. Hanya berlaku untuk format input RGB.

- **Color Temp. (Suhu Warna):** Layar akan terlihat lebih hangat dengan warna merah/kuning dan panel geser ditetapkan di 5.000K atau lebih sejuk dengan warna biru dan panel geser ditetapkan di 10.000K.
- **Color Space (Ruang Warna):** Memungkinkan pengguna memilih ruang warna: **Adobe RGB, sRGB, Rec 709, DCI-P3, CAL1, CAL2.**


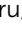




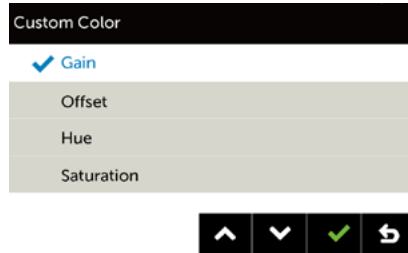
- **Adobe RGB:** Mode ini kompatibel dengan Adobe RGB (cakupan 100%).
- **sRGB:** Mengemulasi 100% sRGB.
- **Rec 709:** Mode ini cocok 100% dengan rekaman standar 709.
- **DCI-P3:** Mode ini menghasilkan 98% dari standar warna film digital DCI-P3.
- **CAL1/CAL2:** Pengguna mengkalibrasikan mode preset menggunakan Perangkat Lunak Dell Ultrasharp Color Calibration atau perangkat lunak lain yang disetujui Dell. Perangkat Lunak Dell Ultrasharp Color Calibration dapat digunakan bersama X-rite colorimeter i1Display Pro. i1Display Pro dapat dibeli dari situs web Elektronik, Perangkat Lunak, dan Aksesoris Dell.

**CATATAN:** Keakuratan **sRGB, Adobe RGB, Rec 709, DCI-P3, CAL1, dan CAL2** dioptimalkan untuk format warna input RGB.


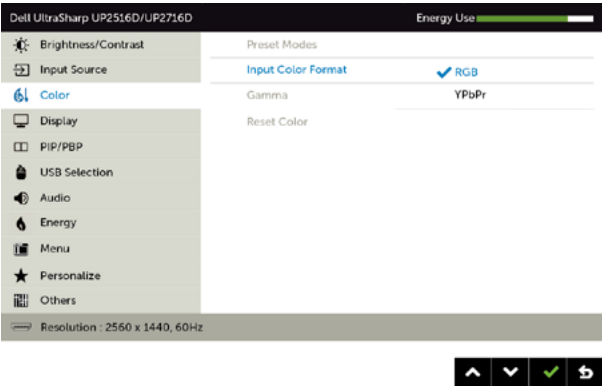
**CATATAN: Factory Reset (Pengaturan Ulang Pabrik)** akan menghapus semua data yang telah dikalibrasi dalam **CAL1** dan **CAL2**.



- **Custom Color (Warna Kustom):** Untuk menyesuaikan pengaturan warna secara manual. Tekan tombol  atau  untuk menyesuaikan nilai Merah, Hijau, dan Biru, serta membuat mode warna preset Anda sendiri. Gunakan tombol  atau  untuk memilih Penambahan, Offset, Rona Warna, Saturasi.



- **Gain (Penambahan):**Gunakan pilihan ini untuk menyesuaikan tingkat penambahan sinyal RGB input (nilai default adalah 100).
- **Offset:** Gunakan pilihan ini untuk menyesuaikan nilai offset tingkat hitam RGB (nilai default adalah 50) untuk mengontrol warna dasar monitor.
- **Hue (Rona Warna):** Gunakan pilihan ini untuk menyesuaikan nilai rona warna RGBCMY secara terpisah (nilai default adalah 50).
- **Saturation (Saturasi):** Gunakan pilihan ini untuk menyesuaikan nilai saturasi RGBCMY secara terpisah (nilai default adalah 50).

Ikon	Menu dan Submenu	Keterangan
	<b>Input Color Format (Format Input Warna)</b>	<p>Untuk menetapkan mode input video.</p> <p><b>RGB:</b> Gunakan pilihan ini jika monitor tersambung ke komputer (atau pemutar DVD) menggunakan kabel HDMI; atau perangkat MHL yang menggunakan kabel MHL.</p> <p><b>YPbPr:</b> Pilih opsi ini jika pemutar DVD Anda mendukung hanya output YPbPr.</p>
 <p>The screenshot shows the OSD menu for a Dell UltraSharp UP2516D/UP2716D monitor. The 'Input Color Format' option is selected, and 'RGB' is chosen with a checkmark. Other options include 'Gamma' (set to YPbPr) and 'Reset Color'. The menu also shows 'Preset Modes', 'Brightness/Contrast', 'Input Source', 'Color', 'Display', 'PIP/PBP', 'USB Selection', 'Audio', 'Energy', 'Menu', 'Personalize', and 'Others'. At the bottom, it displays 'Resolution: 2560 x 1440, 60Hz' and an 'Energy Use' indicator.</p>		
<b>Gamma</b>		Untuk menetapkan Gamma ke <b>PC</b> atau <b>MAC</b> .
<b>Reset Color (Atur Ulang Warna)</b>		Mengatur ulang pengaturan warna monitor ke default pabrik.



## Display (Tampilan)

Gunakan Pengaturan Tampilan untuk menyesuaikan gambar.


**Aspect Ratio  
(Rasio Aspek)**

Menyesuaikan rasio gambar ke Wide 16:9 (Lebar 16:9), 4:3, atau 1:1.

**Monitor Sleep  
(Monitor Tidur)**

**Mode Tidur Setelah Waktu Habis:** Monitor akan beralih ke mode tidur setelah waktu habis.

**Tidak Pernah:** Monitor tidak akan beralih ke mode tidur.

**Sharpness  
(Ketajaman)**

Membuat gambar terlihat lebih tajam atau lebih lembut. Gunakan atau untuk menyesuaikan ketajaman dari '0' hingga '100'.

**Dynamic Contrast  
(Kontras Dinamis)**

Dapat digunakan untuk meningkatkan kontras sehingga menghasilkan kualitas gambar yang lebih tajam dan lebih rinci.

Tekan tombol untuk memilih Kontras Dinamis "Aktif" atau "Tidak Aktif".

**CATATAN:** Kontras Dinamis memberikan kontras yang lebih tinggi jika mode Game dan Film dipilih.

**Response Time  
(Waktu Respons)**

Dapat digunakan untuk mengatur Waktu Respons ke Normal atau Cepat.

**MST**

Multi Stream Transport (MST) DP, atur ke AKTIF untuk mengaktifkan MST (DP out), atur ke TIDAK AKTIF untuk menonaktifkan fungsi MST.

**Uniformity Compensation  
(Kompensasi Keseragaman)**

Memilih pengaturan kecerahan layar dan kompensasi keseragaman warna. **Calibrated (Dikalibrasi)** merupakan pengaturan yang telah dikalibrasi pabrik secara default.

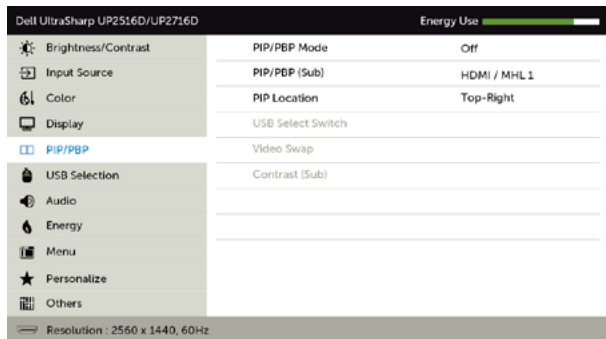
**Kompensasi Keseragaman** akan menyesuaikan area berbeda di layar dengan berfokus di bagian tengah untuk mencapai kecerahan yang seragam dan warna di seluruh layar.

Ikon	Menu dan Submenu	Keterangan
	<b>Display Info (Info Tampilan)</b>	Menampilkan pengaturan aktif monitor.
	<b>Reset Display (Atur Ulang Tampilan)</b>	Mengembalikan pengaturan tampilan ke default pabrik.






### PIP/PBP

Fungsi ini menampilkan jendela yang memunculkan gambar dari sumber input lain. Dengan demikian, Anda dapat menonton dua gambar dari sumber berbeda secara bersamaan.



Jendela Utama	Subjendela			
	DP	mDP	HDMI/MHL1	HDMI/MHL2
DP	X	√	√	√
mDP	√	X	√	√
HDMI/MHL1	√	√	X	√
HDMI/MHL2	√	√	√	X

**CATATAN:** Saat Anda menggunakan fitur PIP/PBP, fungsi DP MST (Daisy Chain) dinonaktifkan.

Ikon	Menu dan Submenu	Keterangan																			
	<b>Mode PIP/PBP</b>	Menyesuaikan model PBP (Picture by Picture) ke PIP Kecil, PIP Besar, Rasio Aspek PBP, atau Pengisian PBP. Anda dapat menonaktifkan fitur ini dengan memilih Tidak Aktif.																			
<table border="1" style="width: 100%; text-align: center;"> <thead> <tr> <th colspan="2" data-bbox="524 245 562 268">PIP</th> </tr> </thead> <tbody> <tr> <td colspan="2" data-bbox="389 272 696 437" style="height: 100px;"> <div style="display: flex; justify-content: space-around; align-items: center;"> <div style="font-size: 2em;">I</div> <div style="border: 1px solid black; padding: 2px;">II</div> </div> </td> </tr> <tr> <th colspan="2" data-bbox="463 443 622 466">Pengisian PBP</th> </tr> <tr> <td data-bbox="460 470 549 603" style="width: 50%; text-align: center;">I</td> <td data-bbox="553 470 696 603" style="width: 50%; text-align: center;">II</td> </tr> </tbody> </table>	PIP		<div style="display: flex; justify-content: space-around; align-items: center;"> <div style="font-size: 2em;">I</div> <div style="border: 1px solid black; padding: 2px;">II</div> </div>		Pengisian PBP		I	II	<table border="1" style="width: 100%; text-align: center;"> <thead> <tr> <th colspan="2" data-bbox="770 245 978 268">Rasio Aspek PBP</th> </tr> </thead> <tbody> <tr> <td colspan="2" data-bbox="714 272 1040 309" style="height: 23px;"></td> </tr> <tr> <td data-bbox="714 314 872 373" style="width: 50%; text-align: center;">I</td> <td data-bbox="875 314 1040 373" style="width: 50%; text-align: center;">II</td> </tr> <tr> <td colspan="2" data-bbox="714 378 1040 427" style="height: 31px;"></td> </tr> <tr> <th colspan="2" data-bbox="846 443 907 466">Aktif</th> </tr> <tr> <td colspan="2" data-bbox="714 470 1040 603" style="text-align: center; vertical-align: middle;"> <div style="font-size: 2em;">I</div> </td> </tr> </tbody> </table>	Rasio Aspek PBP				I	II			Aktif		<div style="font-size: 2em;">I</div>	
PIP																					
<div style="display: flex; justify-content: space-around; align-items: center;"> <div style="font-size: 2em;">I</div> <div style="border: 1px solid black; padding: 2px;">II</div> </div>																					
Pengisian PBP																					
I	II																				
Rasio Aspek PBP																					
I	II																				
Aktif																					
<div style="font-size: 2em;">I</div>																					
	<b>PIP/PBP (Sub)</b>	Pilih di antara sinyal video berbeda yang mungkin tersambung ke monitor untuk subjendela PIP/PBP.																			
	<b>Lokasi PIP</b>	Pilih posisi subjendela PIP.  Gunakan  atau  untuk menelusuri dan  untuk memilih Kiri Atas, Kanan Atas, Kanan Bawah, atau Kiri Bawah.																			
	<b>Switch Pemilih USB</b>	Pilih untuk beralih di antara sumber upstream USB dalam mode PBP.																			
	<b>Pertukaran Video</b>	Tukar video Utama dan Subvideo.																			
	<b>Kontras (Sub)</b>	Ubah pengaturan Kontras Subvideo.																			

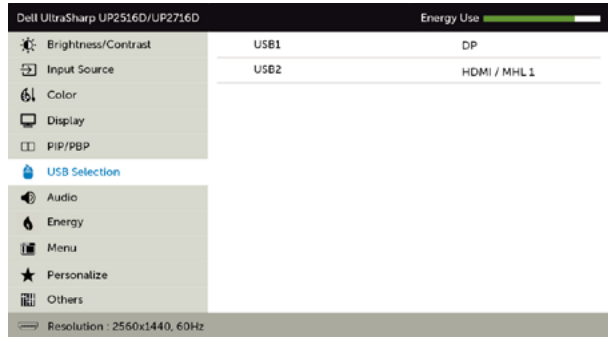


**Pemilihan USB**

Pilih sinyal upstream USB dari daftar: DP, mDP, HDMI, dan MHL, sehingga port downstream USB monitor (misalnya keyboard dan mouse) dapat digunakan melalui sinyal input terakhir saat menyambungkan komputer ke salah satu port upstream.

Layar dan sambungan port upstream USB dapat diubah dengan memilih fungsi sumber input.

Saat Anda hanya menggunakan satu port upstream, maka port upstream yang tersambung akan aktif.




**CATATAN:** Untuk mencegah kerusakan dan kehilangan data, sebelum mengubah port upstream USB, pastikan TIDAK ADA perangkat penyimpanan USB di komputer yang tersambung ke port upstream USB monitor.

**USB 1**

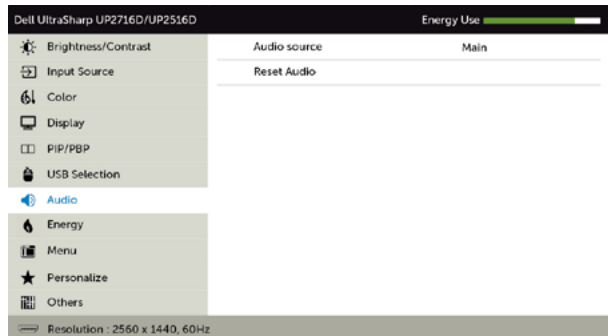
Gunakan  untuk menunjukkan sinyal input USB 1.

**USB 2**

Gunakan  untuk menunjukkan sinyal input USB 2.



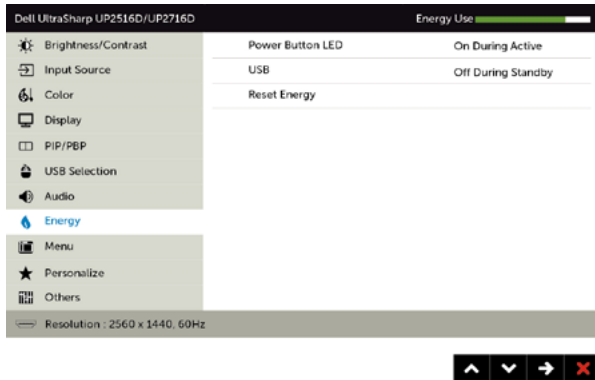
**Audio**



Ikon	Menu dan Submenu	Keterangan
	<b>Audio Source (Sumber Audio)</b>	Untuk mengatur sumber audio dari jendela utama atau subjendela.
	<b>Reset Audio (Mengatur Ulang Audio)</b>	Pilih pilihan ini untuk mengembalikan Pengaturan Audio default.



### Energy (Energi)

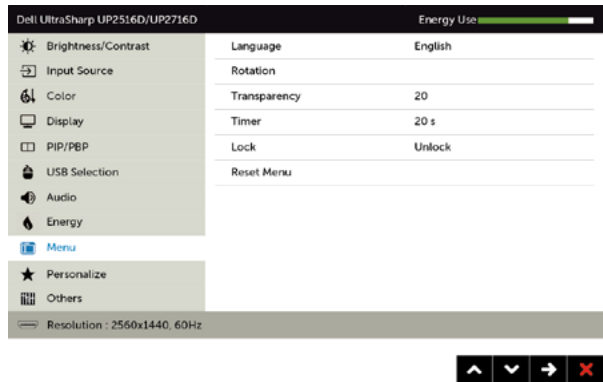


<b>Power Button LED (LED Tombol Daya)</b>	Untuk menetapkan status lampu daya agar menghemat energi.
<b>USB</b>	Untuk mengaktifkan atau menonaktifkan fungsi USB saat monitor dalam mode siaga.  <b>CATATAN:</b> USB aktif/tidak aktif dalam mode siaga hanya tersedia bila kabel upstream USB dilepas. Pilihan ini akan berwarna abu-abu bila kabel upstream USB disambungkan.
<b>Reset Energy (Atur Ulang Energi)</b>	Pilih pilihan ini untuk mengembalikan Pengaturan Energi default.



Menu

Pilih opsi ini untuk menyesuaikan pengaturan OSD, misalnya bahasa OSD, lama waktu menu tetap ditampilkan di layar, dll.



**Language (Bahasa)**

Menetapkan tampilan OSD ke salah satu dari delapan bahasa.  
(Inggris, Spanyol, Prancis, Jerman, Portugis (Brasil), Rusia, Cina Modern, atau Jepang).

**Rotasi**

Merotasikan OSD sebesar 90 derajat dengan arah berlawanan jarum jam. Anda dapat menyesuaikan menu menurut rotasi tampilan.

**Transparency (Transparansi)**

Gunakan opsi ini untuk mengubah transparansi menu dengan menggunakan dan (min. 0 / maks. 100).

**Timer**

Waktu Aktif OSD: Menetapkan durasi OSD tetap aktif setelah terakhir kali Anda menekan tombol.  
Gunakan tombol dan untuk menyesuaikan panel geser dalam penambahan 1 detik, mulai dari 5 hingga 60 detik.

**Lock (Kunci)**

Mengontrol akses pengguna ke penyesuaian. Bila Kunci (Lock) dipilih, maka pengguna tidak dapat melakukan penyesuaian. Semua tombol akan terkunci.  
**CATATAN:** Fungsi Lock (Kunci) – Baik kunci layar (melalui menu OSD) atau kunci perangkat (Tekan terus tombol keluar selama 6 detik)  
Fungsi Unlock (Buka Kunci) – Hanya untuk buka kunci perangkat (Tekan terus tombol keluar selama 6 detik)

**Reset Menu (Atur Ulang Menu)**

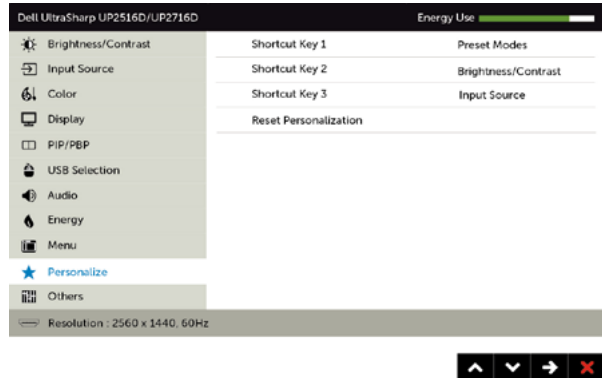
Mengembalikan pengaturan menu ke default pabrik.





### Personalize (Personalisasikan)

Pilih dari Mode Preset, Kecerahan/Kontras, Sumber Input, Rasio Aspek, Rotasi, Mode PIP/PBP, Switch Pemilih USB, atau Pertukaran Video, lalu tetapkan sebagai tombol pintasan.

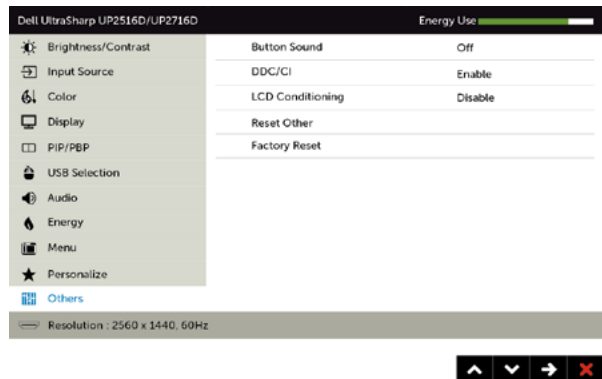


### Reset Personalization (Atur Ulang Personalisasi)

Mengembalikan tombol pintas ke default pabrik.



### Other (Lainnya)



Pilih pilihan ini untuk menyesuaikan pengaturan OSD, seperti DDC/CI, Kondisi LCD (LCD Conditioning), dll.

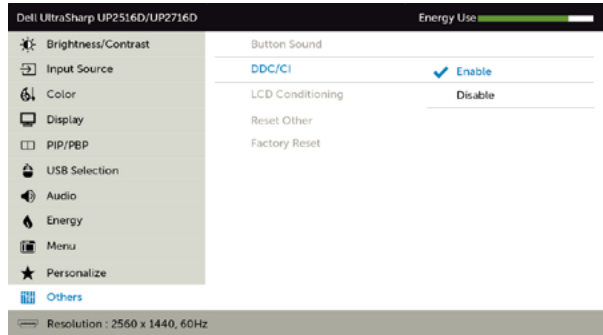
### Button Sound (Suara Tombol)

Monitor akan berbunyi bip setiap kali pilihan baru dipilih dalam menu. Fitur ini dapat mengaktifkan atau menonaktifkan suara.

**DDC/CI**

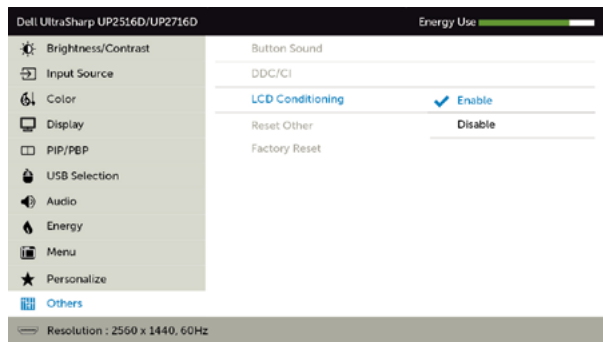
DDC/CI (Saluran Data Tampilan/Antarmuka Perintah) memungkinkan Anda menyesuaikan pengaturan monitor menggunakan perangkat lunak di komputer.

Pilih **Disable (Nonaktifkan)** untuk menonaktifkan fitur ini. Aktifkan fitur ini untuk pengalaman pengguna terbaik dan performa komputer yang optimal.



**LCD Conditioning (Peremajaan LCD)**

Membantu mengurangi kasus minor pada retensi gambar. Tergantung pada derajat retensi gambar, program ini mungkin memerlukan waktu untuk berjalan. Pilih **Enable (Aktifkan)** untuk memulai prosesnya.



**Reset Other (Atur Ulang Lainnya)**

Mengembalikan pengaturan lain, misalnya DDC/CI, ke default pabrik.

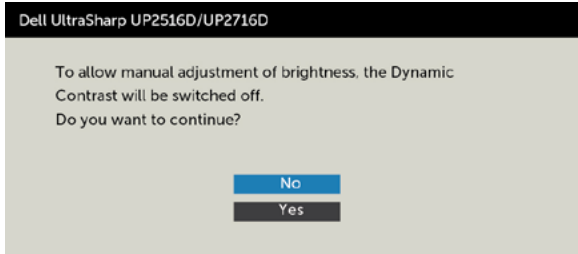
**Factory Reset (Pengaturan Ulang Pabrik)**

Mengembalikan semua pengaturan OSD ke default pabrik.

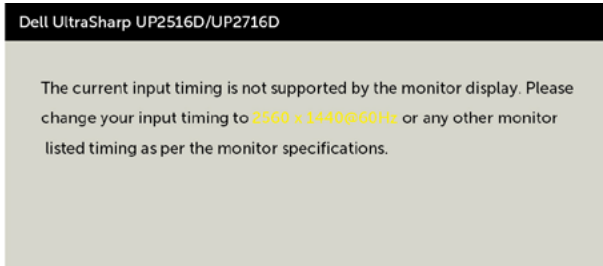
**CATATAN:** Monitor ini memiliki fitur bawaan untuk secara otomatis meningkatkan kecerahan guna menghemat masa pakai LED.

# Pesan Peringatan OSD

Bila fitur **Dynamic Contrast (Kontras Dinamis)** diaktifkan (dalam mode preset berikut: Game atau Film), maka penyesuaian kecerahan manual akan dinonaktifkan.

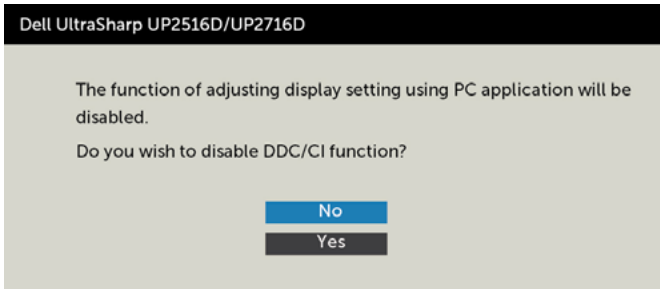


Bila monitor tidak mendukung mode resolusi tertentu, Anda akan melihat pesan berikut:

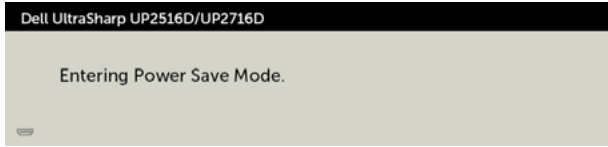


Ini berarti monitor tidak dapat mensinkronisasi dengan sinyal yang diterima dari komputer. Lihat [Spesifikasi Monitor](#) untuk kisaran frekuensi Horizontal dan Vertikal yang dapat digunakan monitor ini. Mode yang disarankan adalah 2560 x 1440.

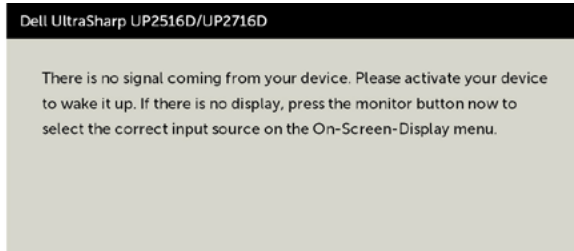
Anda akan melihat pesan berikut sebelum fungsi DDC/CI dinonaktifkan.



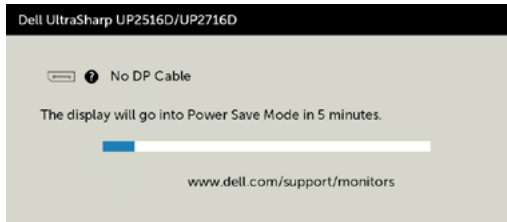
Bila monitor beralih ke **Power Save Mode (Mode Hemat Daya)**, pesan berikut akan muncul di layar:



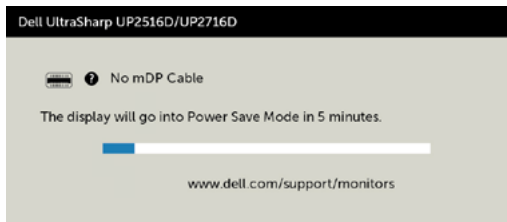
Aktifkan komputer dan monitor untuk mendapatkan akses ke **OSD**. Jika Anda menekan tombol selain tombol daya, maka salah satu pesan berikut akan muncul, tergantung pada input yang dipilih:



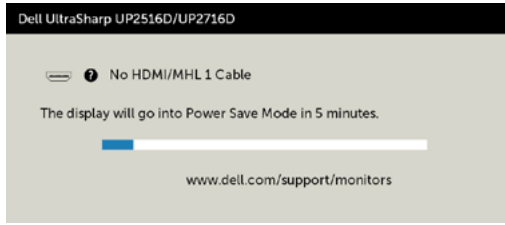
Jika input DP, mDP, atau HDMI /MHL 1 atau HDMI/MHL 2 tidak dipilih dan kabel terkait tidak tersambung, maka kotak dialog mengambang seperti ditunjukkan di bawah ini akan muncul di layar.



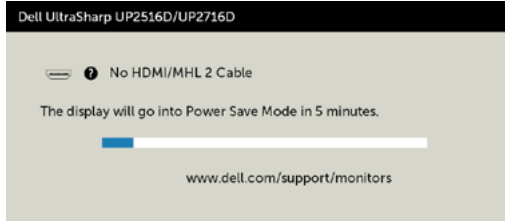
atau



atau



atau



Lihat [Mengatasi Masalah](#) untuk informasi lebih lanjut.

# Mengatasi Masalah

---

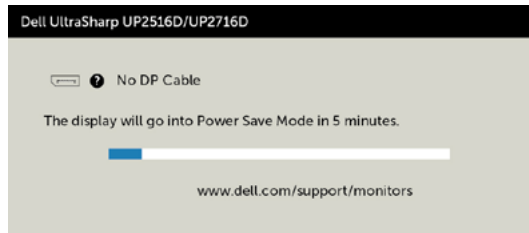
**⚠ PERINGATAN::** Sebelum memulai prosedur pada bab ini, ikuti [Petunjuk Keselamatan](#).

## Uji Mandiri

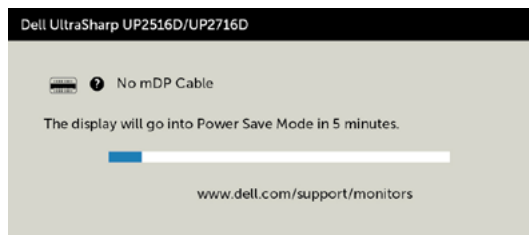
Monitor ini dilengkapi fitur uji mandiri yang memungkinkan Anda memeriksa apakah monitor berfungsi dengan baik. Jika monitor dan komputer telah tersambung dengan benar namun layar monitor tetap gelap, jalankan uji mandiri monitor dengan melakukan langkah-langkah berikut:

- 1 Matikan komputer dan monitor.
- 2 Lepas kabel layar dari bagian belakang komputer. Untuk memastikan pengoperasian uji mandiri yang benar, lepas kabel digital dan analog dari bagian belakang komputer.
- 3 Hidupkan monitor.

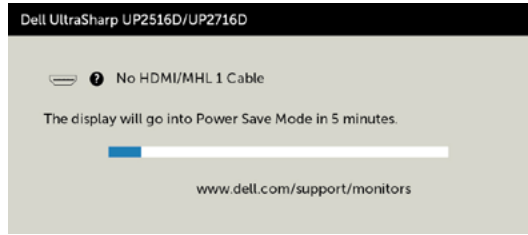
Kotak dialog mengambang akan muncul di layar (dari latar belakang gelap) jika monitor tidak dapat mendeteksi sinyal video dan berfungsi dengan benar. Sewaktu dalam mode uji mandiri, LED daya tetap berwarna putih. Selain itu, tergantung pada input yang dipilih, salah satu kotak dialog yang ditampilkan di bawah ini akan terus bergulir di layar.



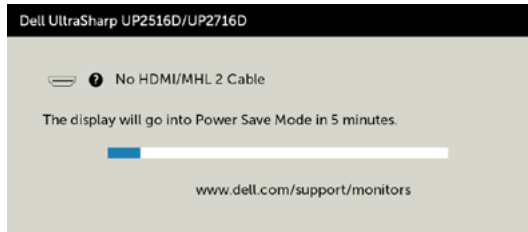
atau



atau



atau



- 4 Kotak ini akan muncul selama pengoperasian sistem normal, jika sambungan kabel video terlepas atau rusak.
- 5 Matikan monitor, sambungkan kembali kabel video, lalu hidupkan komputer dan monitor.

Jik layar monitor tetap gelap setelah Anda menjalankan prosedur sebelumnya, periksa pengontrol video dan komputer, karena monitor dapat berfungsi dengan baik.

# Diagnosis Internal

Monitor Anda dilengkapi program diagnosis internal yang dapat membantu Anda menentukan apakah ketidaknormalan layar yang dialami adalah masalah bawaan pada monitor, atau pada komputer maupun kartu video.

**CATATAN:** Anda hanya dapat menjalankan diagnosis internal bila kabel video dilepas dan monitor berada dalam mode uji mandiri.



Untuk menjalankan diagnosis internal:

- 1 Pastikan layar bersih (tidak ada partikel debu di permukaan layar).
- 2 Lepas kabel video dari bagian belakang komputer maupun monitor. Monitor akan beralih ke mode uji mandiri.
- 3 Tekan terus tombol **1** dan tombol **4** pada panel depan secara bersamaan selama 2 detik. Layar abu-abu muncul.
- 4 Periksa ketidaknormalan layar secara menyeluruh.
- 5 Tekan kembali tombol **4** pada panel depan. Warna layar berubah menjadi merah.
- 6 Periksa ketidaknormalan layar.
- 7 Ulangi langkah 5 dan 6 untuk memeriksa tampilan di layar hijau, biru, hitam, dan putih.

Pengujian akan selesai bila layar putih muncul. Untuk keluar, tekan kembali tombol **4**.

Jika Anda tidak mendeteksi ketidaknormalan layar apa pun setelah menggunakan program diagnosis internal, berarti monitor berfungsi baik. Periksa kartu video dan komputer.



# Masalah Umum


Tabel berikut berisi informasi umum tentang masalah monitor yang biasa terjadi dan mungkin Anda alami beserta kemungkinan solusinya:

Gejala Umum	Kondisi yang Terjadi	Kemungkinan Solusi
Tidak ada video/ LED daya mati	Tidak ada gambar	<ul style="list-style-type: none"><li>• Pastikan kabel video yang menyambungkan monitor dengan komputer telah tersambung baik dan aman.</li><li>• Pastikan stopkontak berfungsi baik menggunakan peralatan listik lainnya.</li><li>• Pastikan tombol daya telah ditekan sepenuhnya</li><li>• Pastikan sumber input yang benar telah dipilih melalui menu <a href="#">Sumber Input</a>.</li></ul>
Tidak ada video/ LED daya hidup	Tidak ada gambar atau gelap	<ul style="list-style-type: none"><li>• Tambah kecerahan &amp; kontrol kontras melalui OSD.</li><li>• Jalankan pemeriksaan fitur uji mandiri monitor.</li><li>• Periksa apakah terdapat pin yang tertekuk atau rusak pada konektor kabel video.</li><li>• Jalankan diagnosis internal.</li><li>• Pastikan sumber input yang benar telah dipilih melalui menu <a href="#">Sumber Input</a>.</li></ul>
Piksel hilang	Layar LCD memiliki titik	<ul style="list-style-type: none"><li>• Matikan daya, lalu hidupkan kembali.</li><li>• Piksel yang OFF secara permanen adalah cacat alami yang dapat terjadi pada teknologi LCD.</li><li>• Untuk informasi lebih lanjut tentang Kebijakan Kualitas dan Piksel Monitor Dell, kunjungi situs Dukungan Dell di: <a href="http://www.dell.com/support/monitors">http://www.dell.com/support/monitors</a>.</li></ul>
Piksel macet	Layar LCD memiliki titik terang	<ul style="list-style-type: none"><li>• Atur ulang monitor ke pengaturan pabrik.</li><li>• Matikan daya, lalu hidupkan kembali.</li><li>• Piksel yang OFF secara permanen adalah cacat alami yang dapat terjadi pada teknologi LCD.</li><li>• Untuk informasi lebih lanjut tentang Kebijakan Kualitas dan Piksel Monitor Dell, kunjungi situs Dukungan Dell di: <a href="http://www.dell.com/support/monitors">http://www.dell.com/support/monitors</a>.</li></ul>
Masalah Kecerahan	Gambar terlalu redup atau terlalu terang	<ul style="list-style-type: none"><li>• Atur ulang monitor ke pengaturan pabrik.</li><li>• Sesuaikan kecerahan dan kontras melalui OSD.</li></ul>
Masalah yang Terkait dengan Keselamatan	Tanda-tanda yang tampak seperti asap atau kilatan ap	<ul style="list-style-type: none"><li>• Jangan lakukan langkah-langkah mengatasi masalah.</li><li>• Segera hubungi Dell.</li></ul>

Gejala Umum	Kondisi yang Terjadi	Kemungkinan Solusi
Masalah Intermiten	Monitor gagal berfungsi secara berkala	<ul style="list-style-type: none"> <li>• Pastikan kabel video yang menghubungkan monitor dan komputer tersambung dengan benar dan aman.</li> <li>• Atur ulang monitor ke pengaturan pabrik.</li> <li>• Lakukan pemeriksaan fitur tes mandiri monitor untuk menentukan apakah masalah yang terjadi sesekali tersebut juga terjadi dalam mode tes mandiri.</li> </ul>
Warna hilang	Gambar tidak berwarna	<ul style="list-style-type: none"> <li>• Jalankan uji mandiri monitor.</li> <li>• Pastikan kabel video yang menghubungkan monitor dan komputer tersambung dengan benar dan aman.</li> <li>• Pastikan pin tidak tertekuk atau rusak pada konektor kabel video.</li> </ul>
Warna salah	Warna gambar tidak bagus	<ul style="list-style-type: none"> <li>• Ubah pengaturan Mode Prasetel pada OSD menu Warna tergantung pada aplikasi.</li> <li>• Sesuaikan nilai R/G/B dari menu Custom. Warna dari OSD menu Color.</li> <li>• Ubah Format Warna Input ke RGB atau YPbPr PC dalam OSD Warna menu.</li> <li>• Jalankan diagnosis internal.</li> </ul>
Retensi gambar dari gambar statis yang tertinggal di monitor dalam waktu lama	Bayangan redup dari gambar statis yang ditampilkan muncul di layar	<ul style="list-style-type: none"> <li>• Gunakan fitur Manajemen Daya untuk mematikan monitor kapanpun tidak digunakan (untuk info lebih lanjut, lihat <a href="#">Mode Manajemen Daya</a>).</li> <li>• Gunakan screensaver yang berubah dinamis.</li> </ul>

## Masalah Khusus Produk

Gejala Khusus	Kondisi yang Terjadi	Kemungkinan Solusi
Gambar layar terlalu kecil	Gambar dipusatkan di layar, namun tidak memenuhi seluruh area tampilan	<ul style="list-style-type: none"> <li>• Periksa pengaturan <b>Aspect Ratio (Rasio Aspek)</b> dalam OSD <b>Display (Tampilan)</b> menu.</li> <li>• Atur ulang monitor ke pengaturan pabrik.</li> </ul>
Tidak dapat menyesuaikan monitor menggunakan tombol pada panel depan	OSD tidak muncul di layar	<ul style="list-style-type: none"> <li>• Matikan monitor, lepas kabel daya, sambungkan kembali, lalu hidupkan monitor.</li> <li>• Periksa apakah OSD terkunci. Jika ya, tekan dan tahan tombol di atas tombol daya selama 6 detik untuk membuka kunci. Lihat <a href="#">Kunci</a>.</li> </ul>

Gejala Khusus	Kondisi yang Terjadi	Kemungkinan Solusi
Tidak ada Sinyal Input saat kontrol pengguna ditekan	Tidak ada gambar, LED menyala putih	<ul style="list-style-type: none"> <li>• Periksa sumber sinyal. Pastikan komputer tidak dalam mode hemat daya dengan menggerakkan mouse atau menekan salah satu tombol di keyboard.</li> <li>• Pastikan kabel sinyal terpasang dengan benar. Pasang kembali kabel sinyal jika diperlukan.</li> <li>• Atur ulang komputer atau pemutar video.</li> </ul>
Gambar tidak memenuhi seluruh layar.	Gambar tidak dapat memenuhi tinggi atau lebar layar	<ul style="list-style-type: none"> <li>• Karena format video (rasio aspek) DVD yang berbeda, monitor dapat ditampilkan dalam layar penuh.</li> <li>• Jalankan diagnosis internal.</li> </ul>
Tidak ada gambar ketika memakai sambungan DP ke PC	Layar Kosong	<ul style="list-style-type: none"> <li>• Memverifikasi standar DP (DP1.1a atau DP1.2) yang dapat disertifikasikan oleh Kartu Grafis Anda. Unduh dan pasang driver kartu grafis terbaru.</li> <li>• Beberapa kartu grafis DP1.1a tidak mendukung monitor DP1.2. Buka menu OSD, pada pemilihan Sumber Input, tekan terus tombol  pemilihan DP selama 8 detik untuk mengubah pengaturan monitor dari DP 1.2 ke DP 1.1a.</li> </ul>

## Masalah Spesifik Mobile High-Definition Link (MHL)

Gejala Khusus	Kondisi yang Terjadi	Kemungkinan Solusi
Antarmuka MHL tidak berfungsi	Tidak dapat melihat gambar perangkat MHL ditampilkan di monitor	<ul style="list-style-type: none"> <li>• Pastikan kabel MHL dan perangkat MHL Anda bersertifikasi.</li> <li>• Periksa apakah perangkat MHL Anda sudah menyala.</li> <li>• Periksa apakah perangkat MHL Anda tidak berada pada mode siaga.</li> <li>• Periksa apakah sambungan kabel MHL fisik sesuai dengan sumber input yang dipilih pada Menu OSD: HDMI (MHL).</li> <li>• Tunggu selama 30 detik setelah menyambungkan kabel MHL karena sebagai perangkat MHL membutuhkan waktu pemulihan lebih lama.</li> </ul>

## Petunjuk Keselamatan

Untuk layar dengan bezel mengkilap, pengguna harus mempertimbangkan penempatan layar karena bezel dapat menyebabkan pantulan yang mengganggu dari cahaya sekitar dan permukaan yang terang.

**⚠ PERINGATAN: Penggunaan kontrol, penyesuaian, atau prosedur selain yang dijelaskan dalam dokumentasi ini dapat mengakibatkan terkena kejutan listrik, bahaya listrik, dan/atau bahaya mekanis.**

Untuk informasi tentang petunjuk keamanan, lihat Informasi Keamanan, Lingkungan, dan Peraturan.

## Pernyataan FCC (Hanya untuk A.S.) dan Informasi Peraturan Lainnya

Untuk pernyataan FCC dan informasi peraturan lainnya, kunjungi situs web kepatuhan hukum yang terdapat di [www.dell.com/regulatory\\_compliance](http://www.dell.com/regulatory_compliance).

## Menghubungi Dell

**📎 CATATAN:** Jika Anda tidak memiliki sambungan Internet aktif, informasi kontak dapat ditemukan pada faktur pembelian, slip kemasan, tagihan, atau katalog produk Dell.

Dell menyediakan beberapa pilihan dukungan dan layanan berbasis online dan telepon. Ketersediaan dapat berbeda menurut negara dan produk, dan sejumlah layanan mungkin tidak tersedia di wilayah Anda.

**Untuk mendapatkan dukungan monitor online pada konten:**

Kunjungi [www.dell.com/support/monitors](http://www.dell.com/support/monitors).

**Untuk menghubungi Dell tentang masalah penjualan, dukungan teknis, atau layanan pelanggan:**

- 1 Kunjungi [www.dell.com/support/](http://www.dell.com/support/).
- 2 Verifikasikan negara atau wilayah Anda dalam menu drop-down Pilih Negara/Wilayah A di bagian kiri atas halaman.
- 3 Klik Hubungi Kami di sebelah daftar gulir negara.
- 4 Pilih layanan yang tepat atau tautan dukungan berdasarkan kebutuhan Anda.
- 5 Pilihlah metode menghubungi Dell yang sesuai dengan Anda.

# Mengatur Monitor

## Menetapkan Resolusi Layar ke 2560 x 1440 (maksimum)

Untuk kinerja terbaik, tetapkan resolusi tampilan ke 2560 x 1440 piksel dengan melakukan langkah-langkah berikut:

### Pada Windows Vista, Windows 7, Windows 8 atau Windows 8.1:

- 1 Untuk Windows 8 atau Windows 8.1 saja, pilih tampilan Desktop kembali ke desktop classic.
- 2 Klik kanan desktop, lalu klik Resolusi Layar.
- 3 Klik daftar Gulir dari Resolusi Layar dan pilih 2560 x 1440.
- 4 Klik OK.


### Pada Windows 10:

- 1 Klik kanan pada desktop, lalu klik Pengaturan Layar.
- 2 Klik **Advanced display settings (Pengaturan tampilan lanjutan)**.
- 3 Klik daftar dropdown Resoloution (Resolusi), lalu pilih 2560 x 1440.
- 4 Klik **Apply (Terapkan)**.

Apabila Anda tidak melihat resolusi yang disarankan sebagai pilihan, mungkin Anda perlu memperbarui driver VGA. Pilih skenario berikut ini yang paling tepat menjelaskan sistem komputer yang Anda gunakan, lalu ikuti langkah-langkah yang diberikan.

## Komputer Dell

- 1 Kunjungi [www.dell.com/support](http://www.dell.com/support), masukkan tag servis, lalu download driver terkini untuk kartu grafis Anda.
- 2 Setelah menginstal driver untuk adapter grafis, coba tetapkan kembali resolusi ke 2560 x 1440.

 **CATATAN:** Jika Anda tidak dapat menetapkan resolusi ke 2560 x 1440, hubungi Dell untuk mendapatkan informasi tentang adapter grafis yang mendukung resolusi tersebut.

## Komputer Non-Dell


### Pada Windows Vista, Windows 7, Windows 8 atau Windows 8.1:

- 1 Untuk Windows 8 atau Windows 8.1 saja, pilih tampilan Desktop kembali ke desktop classic.
- 2 Klik kanan desktop, lalu klik Personalization (Personalisasi).
- 3 Klik Change Display Settings (Ubah Pengaturan Tampilan).
- 4 Klik Advanced Settings (Pengaturan Lanjut).
- 5 Kenali produsen pengontrol grafis dari keterangan di bagian atas jendela (misalnya, NVIDIA, ATI, Intel, dll.).
- 6 Kunjungi situs web penyedia kartu grafis untuk driver terbaru (misalnya, <http://www.ATI.com> ATAU <http://www.NVIDIA.com>).

- 7 Setelah menginstal driver untuk adapter grafis, coba tetapkan kembali resolusi ke 2560 x 1440.

#### **Pada Windows 10:**

- 1 Klik kanan pada desktop, lalu klik Pengaturan Layar.
- 2 Klik **Advanced display settings (Pengaturan tampilan lanjutan)**.
- 3 Klik **Display adapter properties (Tampilkan properti adapter)**.
- 4 Kenali produsen pengontrol grafis dari keterangan di bagian atas jendela (misalnya, NVIDIA, ATI, Intel, dll.).
- 5 Kunjungi situs web penyedia kartu grafis untuk driver terbaru (misalnya, <http://www.ATI.com> ATAU <http://www.NVIDIA.com>).
- 6 Setelah menginstal driver untuk adapter grafis, coba tetapkan kembali resolusi ke 2560 x 1440.

 **CATATAN:** Jika Anda tidak dapat menetapkan resolusi yang direkomendasikan, hubungi produsen komputer Anda atau pertimbangkan untuk membeli adaptor grafis yang mendukung resolusi video.

## **Panduan Pemeliharaan**

### **Membersihkan Monitor**

 **PERINGATAN:** Sebelum membersihkan monitor, lepas kabel daya monitor dari stopkontak.

 **PERHATIAN:** Baca dan ikuti [Petunjuk Keselamatan](#) sebelum membersihkan monitor.

Untuk praktik terbaik, ikuti petunjuk dalam daftar di bawah ini sewaktu membuka kemasan, membersihkan, atau menangani monitor:

- Untuk membersihkan layar anti-statis, sedikit lembabkan kain lembut dan bersih dengan air. Jika mungkin, gunakan tisu khusus pembersih layar atau larutan yang cocok untuk lapisan anti-statis. Jangan gunakan bensin, thinner, amonia, pembersih yang abrasif, atau udara berkompresi.
- Gunakan kain hangat yang agak lembab untuk membersihkan monitor. Hindari penggunaan deterjen apa pun karena deterjen tertentu meninggalkan lapisan putih pada monitor.
- Jika Anda melihat bubuk putih saat mengeluarkan monitor dari kemasan, seka dengan kain.
- Tangani monitor dengan hati-hati karena monitor berwarna gelap lebih mudah tergores dan menimbulkan lecet putih dibandingkan monitor berwarna terang.
- Untuk membantu mempertahankan kualitas terbaik pada gambar monitor, gunakan screensaver yang berubah secara dinamis dan matikan monitor saat tidak digunakan.